

**Shtojca 10**

**PLANI PËR MENAXHIMIN ME MJEDISIN JETËSOR DHE ASPEKTET SOCIALE  
PËR PROJEKTIN "RIVITALIZIMI I KALASË SË KITËS"**

**KOMUNA E KËRÇOVËS**

**korrik viti 2018**

## Hyrje

Projekti i konkurrencës lokale dhe rajonale (PKLR) është një operim investues katërvjeçar, i mbështetur nga Bashkimi Evropian përmes Instrumentit të Ndhmës së Para-Anëtarësimit (IPA II) dhe i dizajnuar për konkurrencë dhe inovacion në Maqedoni. Projekti zbatohet nga Kabineti i Zëvendës Kryeministrit përgjegjës për Çështjet Ekonomike, ndërsa administrohet nga Banka Botërore. Objektivi kryesor i Projektit për konkurrencë lokale dhe rajonale është të forcojë kontributin e turizmit në zhvillimin ekonomik lokal dhe të rrisë kapacitetet e Qeverisë dhe institucioneve publike në mënyrë që të nxisë zhvillimin e turizmit dhe të lehtësojë menaxhimin e destinacioneve. PKLR-ja do të sigurojë fonde për ndërtimin e kapaciteteve që do të kontribuojnë në zhvillimin e mëtejshëm të sektorit të turizmit, investimet në destinacione dhe mbështetjen e progresit të tyre. Projekti do të mbështesë destinacionet e zgjedhura turistike në vend përmes një kombinimi të mbështetjes teknike për të përmirësuar menaxhimin e destinacionit, investimet në infrastrukturë dhe investimet në inovacion.

Ky Plan i menaxhimit me mjedisin jetësor dhe aspektet sociale (PMMJAS), duke përfshirë Planin e menaxhimit me trashëgimisë kulturore, i referohet aktiviteteve të parashikuara në kuadër të projektit "Rivitalizimi i Kalasë së Kitës" në Komunën e Kërçovës. PMMJAS përfshin një përshkrim të projektit, detaje teknike dhe një përshkrim të rajonit dhe vendndodhjes. Bazuar në këto parametra, ai vlerëson rreziqet për mjedisin jetësor dhe social, si dhe rreziqet që lidhen me trashëgiminë e paluajtshme kulturore. Zbatimi i masave lehtësuese dhe monitoruese që identifikojnë rreziqet dhe çështjet e identifikuar në PMMJAS është i detyrueshëm.

### 1. Përshkrimi i projektit "Rivitalizimi i Kalasë së Kitës"

Kalaja e Kitës është një lagje e përcaktuar nga Epoka e Bronzit dhe Hekurit dhe nga Mesjeta, një vend arkeologjik që ka mbijetuar për shumë vite. Sipas të dhënave ekzistuese, kjo është lagja më e vjetër në qytet. Legjenda thotë se kjo kodër i përkiste dukeshës Kita, një nga motrat e Mbretit Marko, e cila ishte arsyeja pse ajo u quajt Kalaja e Kitës, dhe supozohet se qyteti i Kërçovës, u emërua sipas saj.

Vendosur në një pozitë dominuese në qendër të qytetit, Kalaja e Kitës në Kërçovës paraqet një kompleks park me shtigje rekreative, për shëtitje dhe objekte shoqëruese, që në periudhën e kaluar kanë mundësuar përmbushjen cilësore të kohës së lirë dhe organizimin e ahengjeve dhe ngjarjeve të ndryshme. Si rezultat i pakujdesisë së gjatë të këtij lokaliteti, kompleksi është shkatërruar, neglizhuar dhe rrallë është vizituar. Kohën e fundit, komuna ka investuar përpjekje dhe të siguroj mjete për avancimin e shtigjeve drejt majës së kalasë, ndërsa u realizua dhe ndriçimi i kompleksit. Me rindërtimin në frontin para objektit të rrënuar (rregullim të katit përdhësë dhe duke e mbushur me pllaka të granitit jo rrëshqitëse për përdorim të jashtëm), rindërtimin e fontanës, rregullimin e shtigjeve qasëse (sanimin e shtigjeve dhe zëvendësimin e pllakave të dëmtuara të bekatonit), duke theksuar trashëgiminë kulturore dhe mbetjet arkeologjike në terren (ndërtimi i konstruksionit metalik me një pikë referimi të një pamjeje të supozuar të kullave, të mbetjet e pranishme), rregullim hortikulturor (gur të grimcuar dekorativ dhe pjesë/copëz zbukuruese nga bari), duke krijuar përmbajtje të re (këndi për fëmijë me elemente të ngulitura për të luajtur, rrëshqitëse, ulëse për të ndejtur dhe komplet shahu për pensionistët, shteg për vrapim dhe pajisje fitnesi për rekreim, ndërtim amfiteatral metalik dhe skena verore pjesërisht e mbuluar me një kulm metalik) dhe duke vendosur pikëpamjen (ndërtim nga çeliku, në të cilën vendoset një stol i drurit të ahut), kompleksi do të integrohet në indet urbane të qytetit. Riorganizimi i hapësirës dhe shfrytëzimi i lidhjes brenda-jashtë dhe rikonstruimi i ndërtesës së rrënuar me shëndërrimin në një qendër multimediale, do të mundësojnë një shumëllojshmëri të përmbajtjeve, të tilla si një bar kafe, shfaqje kinemaje, koncerte, ngjarje kulturore, seminare, punëtori etj. Objekti që është lëndë e rikonstruimit në këtë projekt është i

kategorisë B. Në të kaluarën ishte restorant, i cili gjatë kohë ishte aktiv. Ndërtesa më vonë u shfrytëzua si radio stacion. Megjithatë, i lënë pas dore aq shumë vite, sot kjo ndërtesë nuk është diç tjetër përveç se një rrënojë. Për rikonstruimin dhe adaptimin e objektit për nevojat e parapara në pajtim me rivitalizimin e planifikuar të kalasë, në pajtim me dokumentacionin teknik, do të kryhen punët dhe aktivitetet vijuese: Furnizim me ujë në fazë dhe kanalizim (furnizim me ujë do të lidhet me një degë ekzistuese të rrjetit për ujë të qytetit), faza – energjia elektrike (lidhja e objektit me rrjetin elektrik), adaptim në fazë dhe rikonstruim i objektit (rinovim i tërësishëm dhe lëshimi në shfrytëzim). Njëherit, të gjitha fazat, sipas dokumentacionit teknik, kyçin aktivitete siç janë: punë përgatitëse, punë në lidhje me trotuarët, izolim, punë ndërtimore, punë të përpunimit të metaleve, punë me llamarinë, zdrukthari, punë me beton, punë me qeramikë, punë me lysterje dhe ngjyrosje dhe instalim të pajisjes urbane. Janë të parapara edhe punë me tokë. Kjo ngërthen gërmimin e tokës për ujësjellje dhe kanalizim, si dhe punë për furnizim me energji elektrike të objektit. Është përgatitur elaborat për mbrojtjen nga zjarret, eksplozimet dhe materiali i rrezikshëm, me qëllim që të sigurohet mbrojtja e objektit. Skena e verës është skenë e hapur, e cila sipas Projektit, është e vendosur në hapësirën para përmendores - përkujtimore dhe parashih pllakëzimin e sipërfaqes (hapësira – sipërfaqja e kulmit që ngërthen pjesë më të madhe mbi përmendoren memoriale, me përjashtim të pjesës nën ku gjendet vetë përmendorja). Përmendorja memoriale është një lloj Përkujtimore, e ndërtuar në vitet e pesëdhjeta të shekullit të kaluar. Gërmadhat e luftëtarëve të rënë ruhen në një dhomë të vogël në pjesën lindore të përkujtimores. Në kohën e ndërtimit të përmendores ka qenë e dëmtuar një pjesë e trashëgimisë kulturore të kalasë ekzistuese. Sot është në gjendje të keqe e shkaktuar nga ujërat atmosferikë, që nuk ka trajtim cilësor dhe adekuat edhe përkundër përpjekjeve për fillimin e ndërtimit të kanalit të drenazhit, projekt ky i inicuar nga komuna në bashkëpunim me Qendrën konzervatorike – Shkup. Me ndërtimin e skenës së hapur të verës, do të kryhet mbrojtja përfundimtare e përmendores, ndërsa në vendin do të kyçen aktivitete të reja në interes të të gjithë vizitorëve. Për rivitalizimin e skenës së verës do të realizohen punë ndërtimore, punë të betonit, përforsim dhe punë të montazhit. Projekti bazohet në mendim e ekspertëve të Qendrës konzervatorike – Shkup dhe ngërthen kushte të cilat nuk lejojnë gërmimin më të madh se 0,20 m. Pas përfundimit të aktiviteteve projektuese për rehabilitimin e kalasë, në pajtim me planin për qëndrueshmëri, planifikohet të vendosen kamera, si dhe shërbim sigurie, me qëllim që të sigurohet mbrojtje dhe qëndrueshmëri.

Duhet të theksohet se gjatë kohës së realizimit të aktiviteteve të planifikuara, si për objektin, ashtu edhe për skenën e hapur të verës, nuk parashihet prerja e drunjëve ose dëmtimi i objekteve që janë nën çfarëdo mbrojtje. Natyra e vendeve dhe vetë punëve që realizohen është e atillë që nuk ekziston asnjë prishje e atij lloji.

Pamja e re dhe aktivitetet e reja të parashikuara, si dhe afërsia e kompleksit me qendrën e qytetit, do të mundësojnë ky lokacion të jetë i mirënjohur dhe pjesë e jetës së përditshme, që do të ndikojë në cilësinë e jetës dhe dobi ekonomike të komunës.

Kalaja e Kitës është një potencial i madh turistik, në të gjitha bazat e përcaktuara si një tërheqje ekzistuese që është përdorur plotësisht në të kaluarën. Për shkak të gjendjes aktuale të shkatërruar, për momentin ky vend mund të perceptohet vetëm si potencial. Në qoftë se, do të ketë disa ndërhyrje dhe të vihet në veprim, sipas parashikimeve të projektit, Kalaja e Kitës do të bëhet një destinacion tërheqës, tërheqje e njohur turistike, në të cilën gëzimin e tij do të gjejnë lloje të ndryshme të vizitorëve vendas dhe të huaj. Vendndodhja në qendër të qytetit siguron komunikim, gjegjësisht qasjen e këmbësorëve dhe trafikut, dhe nga maja e kodrës ofron një pamje të bukur të qytetit dhe rrethinës së tij. Në afërsi ka një

numër të madh të kapaciteteve hotelierike dhe tregtare që ofrojnë shërbime të ndryshme për ngrënie, zbavitje, akomodim për fjetje etj.

Kalaja e Kitës paraqet një monument të rëndësishëm të kulturës, një vend arkeologjik - një kështjellë më të vogël të fortifikuar (opidulum), e cila gëzon mbrojtje të garantuar. Nga Instituti Republikan për Mbrojtjen e Monumenteve të Kulturës, u miratua një aktvendim për të përcaktuar statusin e një monumenti kulturor me nr. 08-561 të dt. 25.04.1990. Duke pasur parasysh se është një objekt kulturor i mbrojtur ose një vend arkeologjik, aktivitetet që do të realizohen në vendin e Kalasë së Kitës, do të jenë në përputhje me kushtet e përcaktuara për të siguruar ruajtjen e vlerave të saj.

### **Aktivite të planifikuara**

Bazuar në situatën aktuale, ka shumë gjëra për të zëvendësuar dhe rindërtuar, por ka disa ide të reja për hartimin dhe zbatimin nga zeroja, në mënyrë që të arritet në rezultatin kryesor të këtij nënprojekti për të ringjallur Kalanë e Kitës dhe transformimin e saj në kompleks funksional dhe të rindërtuar për rekreim dhe relaksim të vizitorëve. Për këtë qëllim, Komuna e Kërçovës planifikon aktivitete për rivitalizimin e plotë të Kalasë së Kitës, me çka do të ndryshojë gjendjen aktuale të dobët që është e pranishme në vendndodhje.

1. Projekti përfshin rikonstruimin e pllajës para ndërtesës së mëparshme të restorantit, që ngërthen pllakëzimin me pllaka të granitit, vendosjen e paisjes urbane dhe rregullimin hortikulturor të shëtitores me barë, gurë dekorativ dhe drunjë, rikonstruimin e fontanës ekzistuese, si dhe rikonstruimin e ndërtesës ekzistuese të rrënuar (restoranti i mëparshëm), duke ngërthyer infrastrukturë për ujësjellje dhe kanalizim. Në lokacionin e dhënë nuk ekzistojnë rrjete të reja të instaluara dhe infrastrukturë, por për nevojat e objektit, do të sigurohet lidhje me rrjetin ekzistues të ujësjelljes. Një pjesë e rrjetit të ujësjelljes kalon nëpër lokacionin (lokacionin e projektit), deri te pllaja para ndërtesës, që mundëson me intervenim të vogël prej 100 metrash, objekti të jetë i lidhur me rrjetin lokal për furnizim me ujë. Në brendësi, vetë objekti mundëson furnizim me ujë përmes instalimit të paraparë për furnizim me ujë. Sa i takon rrjetit të kanalizimit fekal, është e paraparë mënjanimi i ujërave të zeza të dërgohet deri te gropa septike ekzistuese. Nga ndërtesa deri te rezervoari ekzistues septik, ka gypa PVC f 150 mm, të vendosur në trap me rërë të rrafshuar dhe të groposur me dhe (në gjatësi më të vogël prej 20 m). Në ndërtesën, PVC gypi hyn nën pllakën e përdhësës, nga i cili ndahet gyp PVC horizontal prej 100 mm për lidhje.

2. Rregullimi i 2 shtigjeve ekzistuese qasëse duke kyçur rihabilitimin e vendparkimit ekzistues (kapacitet prej 17 automjeteve), vendosjen e shtresës dhe zëvendësim të pllakave të dëmtuara ose asfalt të dëmtuar, si dhe theksimin dhe ndriçimin e trashëgimisë kulturore dhe mbetjeve arkeologjike të terrenit, përmes ndërtimit të konstruksionit metal me pamje të supozuar të kullës, do të sigurojë përjetësim të këndshëm vizuel të kompleksit.

3. Vendosja e aktiviteteve të reja ngërthen: ndërtimi i këndit për fëmijë dhe penzionistë (këndi i fëmijëve ngërthen instalim të rekuizitëve për të luajtur (sllajde, kërcyese, luajtëse), vendosjen e setit të shahut për vizitorë më të vjetër), kënd për fitnes dhe vendosjen e pjergullës (strukturë me ndenjësë prej druri që do të sigurojë rahat, pushim, relaksim dhe pamje të bukur për vizitorët).



**Fotografia 1 dhe fotografia 2 Gjendja aktuale e sipërfaqes para objektit**



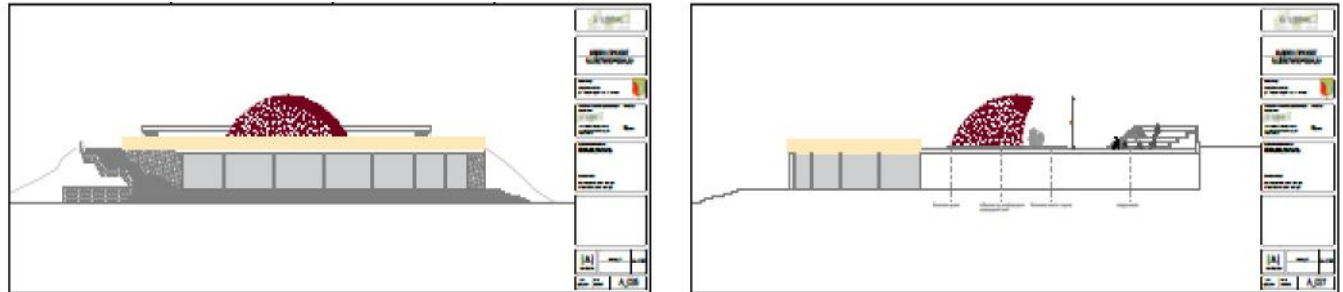
**Fotografia 3 Pjesë e ngelur e kullës mesjetare**

**Fotografia 4, fotografia 5 Shtigje që çojnë deri te objekti për rikonstruim dhe deri te Përkujtimorja-Kulla në kulmin e Kalasë së Kitës**

4. Vendosja e skenës së verës dhe amfiteatër të lëvizshëm, do të kontribuoj, për përjetësimin e kompleksit. Paisja urbane (ndenjese dhe shporta) do të vendosen në disa lokacione në kompleksin. Rregullimi i pllajës për skenën e verës (vendosja e kulmit të mbuluar pjesërisht dhe konstruksion të metalit në të cilin vendosen ndenjese të drurit), do të siguroj mundësi për organizimin e ngjarjeve të hapura që do të kontribuojnë për ofertën e begatshme kulturore të qytetit, lëvizjen e vizitorëve dhe dinamikën e hapësirës.



**Fotografia 6 Përkujtimore – Kullë**



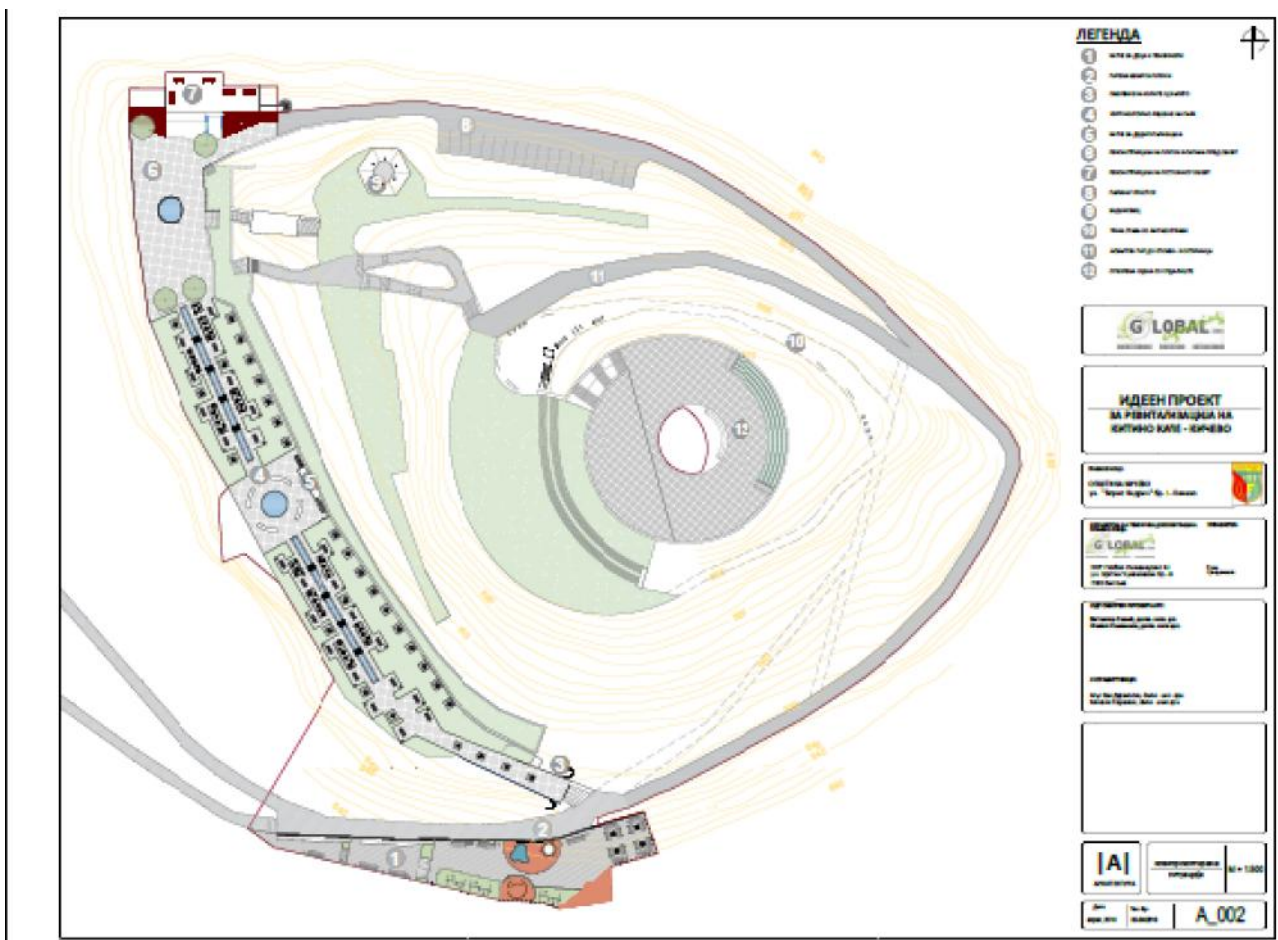
**Fotografia 7 Sipërfaqja e Përkujtimores – Kullës (pamja e skenës verore)**

Aktivitetet e planifikuara për rivitalizimin e kompleksit të Kalasë së Kitës përfshijnë:

- Aktivitetet ndërtimore për përshtatjen / rindërtimin e një ndërtese ekzistuese dhe një fontane, që përfshijnë planifikimin paraprak, argjilën, izolimin, muratimin, përpunimin e metaleve, fletë metalike, beton, montazhi dhe punimet në fasadë.
- Rehabilitimi i një infrastrukture ekzistuese komunale në kompleksin Kalaja e Kitës - rindërtimi i rrjetit të ujësjellësit, kanalizimeve fekale, energjetika
- Ndërtimi i ndërtesave të montazhit në kompleks (këndi i fëmijëve, sipërfaqe për pensionistët, shteg për vrapim dhe këndi për fitnes, pikëpamje, skenë të verës), të cilat përfshijnë punimet përgatitore, punimet për ndërtimin e rregullimit të parterit, vendosjen e bazamenteve të betonit, prokurimin, montazhin dhe instalimin e pajisjeve të parapara (pajisje urbane, pajisje për këndin e fëmijëve, pajisje për fitnes)
- Rikonstruimi i rregullimit të pllajës / parterit, rregullimin e hortikulturës dhe instalimi i pajisjeve urbane, që përfshin punimet e ndërtimit për rregullimin e parterës - zëvendësimi i pllakave të dëmtuara të bekatonit, zbulimi dhe montimi i pllakave të reja jo rrëshqitëse të granitit, instalimi i lëndës dekorative nga bari dhe guri dekorativ i grimtuar, mbi bazat e betonit dhe instalimin e pajisjeve urbane
- Rikonstruimi i shtigjeve të këmbësorëve dhe të trafikut, që përfshin zëvendësimin e pllakave të dëmtuara të bekatonit me shtigje të reja të këmbësorëve dhe punimeve të ndërtimit për gjurmimin e asfaltit të dërrmuar, ngjeshjen dhe instalimin e një shtrese të re bituminoze.

Me riorganizimin e hapësirës dhe shfrytëzimin e lidhjes brenda-jashtë, si dhe rindërtimin e ndërtesës së shkatërruar dhe shëndërrimin e saj në një qendër multimediale, do të futen përmbajtje të reja dhe të ndryshme të tilla si një bar kafe, kino projektive, duke mbajtur koncerte, ngjarje kulturore, seminare, punëtori, etj. dhe pjesëmarrje më të madhe që do të ndodhë vazhdimisht gjatë gjithë vitit. Përmbajtjet e reja që do të futen, si dhe afërsia e kompleksit me qendrën e qytetit, do të kontribuojnë që

ky lokacion të jetë një markë të njohur dhe një pjesë e jetës së përditshme të qytetit, që në veçanti do të ndikojë në përmirësimin e cilësisë së jetës dhe të përfitimit ekonomik të komunës.



Fotografia 8 Pamja e planifikuar e Kalasë së Kitës pas intervenimit projektues

## Lokacioni i aktiviteteve



Kalaja e Kitës ndodhet në pjesën lindore të pjesës qendrore të Kërçovës. Është një kodrinë me një bazë rrethore të rrafshuar nga lart, deri në 20 metra lartësi mbi pjesën lindore dhe lumin Temnica (633 m mbi nivelin e detit). Në pjesën perëndimore është e lidhur me një shalë të ulët dhe të gjerë me rrafshnaltën, në të cilën lidhen lumenjtë Osojtit, Zajazit dhe Temnica, duke formuar lumin Treska (Velika Reka). Këtu u rrit bërthama e qytetit mesjetar dhe të sotëm të Kërçovës. Aktualisht është një park (në një gjendje të pakënaqur), me një pllakë përkujtimore nga Lufta e Dytë Botërore në majë të kodrës.

Lokacioni në të cilin do të realizohet nënprojekti, gjendet në zonën qendrore të qytetit të Kërçovës, brenda destinacionit që mbulon rajonin e Rekës dhe rrethinën e tij. Kalaja e Kitës ndodhet në qendër të Kërçovës dhe mbulon një zonë të madhe me bimësi, si dhe një infrastrukturë të caktuar në dispozicion për vizitorët. Kompleksi ka përcaktuar shtigjet e këmbësorëve për rekreacion, shëtitore dhe objekte shoqëruese që në të kaluarën mundësuan përmbushjen cilësore të kohës së lirë, organizimin e ahengejeve dhe manifestime të ndryshme. Megjithëse, në të kaluarën Kalaja e Kitës ishte tërësisht në funksion, në dy dekadat e fundit ajo është jashtë përdorimit.

Kalaja e Kitës paraqet një potencial të madh turistik, në të gjitha bazat e përcaktuara si një atraksion të vazhdueshëm, e cila në të kaluarën është shfrytëzuar tërësisht. Për shkak të gjendjes aktuale të shkatërruar, për momentin ky vend mund të perceptohet si potencial. Në qoftë se, kryhen disa ndërhyrje dhe të vihet në veprim, në pajtim me parashikimet e projektit, Kalaja e Kitës do të bëhet një destinacion



tërheqës, e njohur si një tërheqje turistike, në të cilën gëzimin e tij do ta gjejnë lloje të ndryshme të vizitorëve vendas dhe të huaj. Vendndodhja në qendër të qytetit i mundëson komunikimin, gjegjësisht qasje të këmbësorëve dhe të trafikut, ndërsa maja e kodrës ofron një pamje të bukur të qytetit dhe zonës përreth. Në afërsi të saj ka një numër të madh kapacitetesh hotelierike dhe tregtare që ofrojnë shërbime të ndryshme për ngrënie, zbavitje, fjetje natën etj.

## **2. Përfshirja dhe qëllimi i PMMJ dhe Plani për menaxhim me trashëgiminë kulturore**

PMMJ ka qenë i përgatitur për aktivitetet e parapara në kuadër të nënprojektit të Komunës së Kërçovës - Rivitalizimi i Kalasë së Kitës. PMMJ dhe Plani i Menaxhimit të Trashëgimisë Kulturore përmban përshkrimin e projektit, detajet teknike, vendndodhjen dhe fushëveprimin, në bazë të së cilit janë vlerësuar rreziqet për mjedisin jetësor, si dhe aspektet sociale relevante për rastin. PMMJ dhe Plani i Menaxhimit të Trashëgimisë Kulturore bëjnë identifikimin e masave të qëndrueshme dhe efektive që mund të zvogëlojnë ndikimet e mundshme negative në një nivel të pranueshëm mbi mjedisin jetësor dhe social dhe mbi trashëgiminë kulturore. Zbatimi i masave lehtësuese mbi rreziqet e identifikuar është i detyrueshëm.

PMMJ përbëhet nga një sërë masash institucionale për zbutjen dhe monitorimin gjatë zbatimit të aktiviteteve në mënyrë që të eliminohen ndikimet negative mbi mjedisin jetësor dhe social apo reduktimin e tyre në një nivel të pranueshëm. Plani, gjithashtu, përfshin aktivitetet e nevojshme për zbatimin e këtyre masave. PMMJ përshkruan detajet teknike për çdo masë zbutëse, duke përfshirë llojin e ndikimit sëbashku me skica, përshkrimin e pajisjeve dhe procedurave për veprim, si dhe ndikimet e mundshme shtesë, vlerësimin e ndikimit mjedisor të këtyre masave dhe siguron një lidhje me planet tjera për zbutjen e nevojshme për projektin (Planin për menaxhimin me trashëgiminë kulturore për nënprojektin Rivitalizimi i Kalasë së Kitës në Komunën e Kërçovës, në shtojcë të këtij PMMJ si Shtojca 1).

### **Kornizë institucionale dhe juridike**

Një nga sfidat më të mëdha për politikën e mjedisit jetësor është arritur një ekuilibër mes dimensionit ekonomik dhe social të zhvillimit, nga njëra anë dhe mbrojtjen e mjedisit jetësor nga ana tjetër, e cila ofron përdorim më të madh të instrumenteve ekonomike që synojnë mbrojtjen e mjedisit jetësor. Duke njohur efektet e dëmshme të ndotjes së mjedisit jetësor që ndikojnë në cilësinë e jetës së njerëzve, parimet themelore të shtetit për mbrojtjen e mjedisit jetësor shteti i përcakton në Kushtetutën e Republikës së Maqedonisë ("Gazeta zyrtare e RM-së" nr.52/91, 1/92 (Amandamenti i I dhe II); nr.31/98 (Amandamenti i III); nr.91/01 (Amandamenti i IV-XVIII); nr.84/03 (Amandamenti i XIX); nr.107/05 (Amandamenti i XX-XXX); nr.3/09 (Amandamenti XXX)), si dokumenti më i lartë ligjor në vend. Kushtetuta përcakton se një parim themelor i vlerave themelore është rregullimi dhe humanizimi i hapësirës dhe mbrojtja dhe avancimi i mjedisit jetësor dhe natyrës. Gjithashtu, një nga liritë themelore dhe të drejtat e njeriut është e drejta për një mjedis të pastër dhe të shëndetshëm, por është obligim i qytetarëve për të avancuar dhe për të mbrojtur mjedisin jetësor, ndërsa shteti është i obliguar që të sigurojë kushte për ushtrimin e kësaj të drejte të garantuar për qytetarët.

Më poshtë janë paraqitur legjislacioni kombëtar, direktivat e BE-së, standardet ndërkombëtare dhe politikat e Bankës Botërore, të rëndësishme për përgatitjen e PMMJ për zbatimin e Projektit të Rivitalizimit të Kalasë së Kitës.

## **Procedura e vlerësimit të ndikimit mbi mjedisin jetësor për zhvillimin e projektit**

Procedura për vlerësimin e ndikimit mbi mjedisin jetësor është kryer në pajtim me Kapitullin XI/neni 76-94 të Ligjit për mjedisin jetësor ("Gazeta zyrtare" nr. 53/05, 81/05 24/07, 159/08 dhe 83/09; 124/10, 51/11, 123/12, 93/13, 163/13, 42/14, 129/15 dhe 39/16) dhe aktet adekuate nënligjore, duke marrë parasysh direktivat e BE-së për vlerësimin e ndikimit mbi mjedisin jetësor (Direktiva 85/337 EEC, 97/11/EC, 2003/35/EC dhe 2009/31/EC). Llojet e projekteve dhe kriteret në bazë të të cilave përcaktohet nevoja për kryerjen e procedurës për VNM, të përcaktuara nga Qeveria e RM-së me propozim të organit përgjegjës për çështjet e mjedisit jetësor (MMJPH) dhe në pajtim me Dekretin për përcaktimin e projekteve dhe kriteret mbi bazën e të cilave përcaktohet nevoja për kryerjen e VNM-së ("Gazeta zyrtare e RM-së" nr.74/05, 109/09 dhe 164/12).

Procedura fillon kur investitori (Propozuesi i Projektit) i cili synon të realizojë një projekt dorëzon Letrën e Qëllimit, në versionin e shkruar dhe elektronik, tek Ministria e Mjedisit Jetësor dhe Planifikimit Hapsinor (MEPP - Departamenti i Mjedisit), organi përgjegjës i administratës shtetërore për procedurën e kompletuar. Departamenti i Mjedisit Jetësor është i detyruar të japë një mendim për temën e nevojës për përgatitjen e një Elaborati për mjedisin jetësor dhe Vlerësim për mjedisin jetësor.

Gjatë fazës së përcaktimit të nevojës për zbatimin e procedurës për VNM, MMJPH përcakton nëse duhet të zbatohet një procedurë e VNM për projektin. Për zhvillimin e projekteve që nuk i përkasin listës së projekteve për të cilat duhet të kryhet procedura e VNM, ekzistojnë kërkesa për përgatitjen e "Raportit – Elaboratit për ndikimin në mjedisin jetësor" (i zbatueshëm për projektet e kategorisë B sipas Procedurës për Vlerësimin e Mjedisit jetësor OP 4.0.1 nga Banka Botërore).

## **Procedura nacionale për vlerësimin e mjedisit jetësor për projektet e vogla**

Gjatë procedurës së VNM, gjatë fazës së ekzaminimit, nëse është marrë vendimi se nuk ka nevojë të zbatohet një procedurë për VNM, atëherë investitori duhet të fillojë procedurën për hartimin e elaboratit. Kjo procedurë është e detyrueshme për projektet në shkallë të vogël (për shembull: rindërtimi ose ndërtimi i rrugëve lokale, rrugicat, ndërtimi i sistemeve lokale të furnizimit me ujë për ujë të pijshëm, sistemet e grumbullimit të ujërave të zeza dhe projektet më të vogla) që kanë afat të shkurtër, ndikime të vogla negative mbi mjedisin jetësor.

Ka dy rregullore për përgatitjen e Raportit për vlerësim të ndikimit mbi mjedisin jetësor - Elaborat për projektet e vogla:

- Rregullorja për listën e projekteve për të cilat duhet të përgatitet Elaborat për vlerësimin e ndikimit në mjedisin jetësor nga ana e investitorit dhe të miratohet nga Ministria e Mjedisit Jetësor dhe Planifikimit Hapsinor ("Gazeta zyrtare" nr. 36/12);
- Rregullore për listën e projekteve për të cilat duhet të përgatitet Elaborat për vlerësimin e ndikimit në mjedisin jetësor nga ana e investitorit dhe të miratohet nga Kryetari i Komunës ("Gazeta zyrtare" nr. 41/12)

Përmbajtja e Elaboratit për vlerësimin e ndikimit në mjedisin jetësor duhet të jetë në pajtim me Rregulloren për formën dhe përmbajtjen e Raportit, në përputhje me procedurat për miratimin e Elaboratit për vlerësim të ndikimit për mjedisin jetësor ("Gazeta zyrtare e RM-së" nr.132/12). Elaborati për VNM i përmban karakteristikat kryesore të aktiviteteve, ndikimet kryesore të përcaktuara negative dhe pozitive mbi mjedisin jetësor. Programi i thjeshtë për mbrojtjen e mjedisit jetësor përbëhet nga masat për të parandaluar, zbutur dhe kompensuar ndikimet negative në të gjitha elementet e mjedisit jetësor që duhet

të zhvillohen në përputhje me legjislacionin kombëtar dhe praktikat ndërkombëtare për mjedisin jetësor. Gjatë përgatitjes dhe miratimit të Raportit të VNM-së - Elaborat nuk ka nevojë për debat publik.

Komuna e Kërçovës ka dorëzuar Njoftimin për qëllim me nr.23-512/1 të dt. 23.02.2018, për zbatimin e projektit Rivitalizimi i lokacionit Kalaja e Kitës, deri te MMJPH - Drejtoria e Mjedisit Jetësor. Në lidhje me këtë Njoftim për qëllim, nga ana e MMJPH – Drejtoria e Mjedisit Jetësor ishte dorëzuar Mendim, duke shpjeguar se për këtë projekt NUK DUHET të përgatitet Elaborat për mbrojtjen e mjedisit jetësor.

### **Listë e rregullativave dhe dokumenteve për masat e propozuara për menaxhimin me mjedisin jetësor**

1. Ligji për mjedisin jetësor (“Gazeta zyrtare e RM-së“ nr. 53/05, 81/05, 24/07, 159/08, 83/09, 48/10, 124/10, 51/11, 123/12, 93/13, 187/13,42/14, 44/15, 129/15 dhe 39/16);
2. Ligji për menaxhim me mbeturinat (“Gazeta zyrtare e RM-së“ nr. 68/04, 71/04, 107/07, 102/08, 134/08, 82/09, 124/10, 09/11, 47/11, 51/11, 163/11, 123/12, 147/13, 163/13, 51/15, 146/15, 156/15, 39/16 dhe 63/16);
3. Ligji për mbrojtje nga zhurma në mjedisin jetësor (“Gazeta zyrtare e RM-së“ nr. 79/07, 124/10, 47/11 dhe 163/13);
4. Ligji për cilësinë e ajrit të ambientit (“Gazeta zyrtare e RM-së“ nr. 67/04, 92/07, 35/10, 47/11, 59/12, 100/12, 4/13 dhe 10/15);
5. Ligji për mbrojtje të natyrës (“Gazeta zyrtare e RM-së“ nr. 67/04, 14/06, 84/07, 35/10, 47/11, 148/11, 59/12, 13/13, 163/13, 41/14, 146/15, 39/16 dhe 63/16);
6. Ligji për menaxhim me paketimin dhe mbeturinat nga paketimi (“Gazeta zyrtare e RM-së“ nr. 161/09, 17/11, 47/11, 136/11, 6/12, 39/12, 9/13 dhe 39/16);
7. Ligji për siguri dhe shëndet në RM (“Gazeta zyrtare e RM-së“ nr. 92/07, 136/11, 23/13 ,25/13 137/13, 164/13, 158/14, 15/15, 129/15 dhe 192/15)
8. Ligji për ujërat (“Gazeta zyrtare e RM-së“ nr. 87/08, 6/09, 161/09, 83/10, 51/11, 44/12, 23/12, 23/13, 163/13, 180/14 dhe 146/15);
9. Ligji për ndërtim (“Gazeta zyrtare e RM-së“ nr. 130/09, 124/10, 18/11, 36/11, 54/11, 59/11, 13/12, 144/12, 79/13, 137/13, 163/13, 27/14, 28/14, 42/14, 44/15, 129/15 dhe 39/16)
10. Ligji për mbrojtje dhe siguri të vendit të punës (“Gazeta zyrtare e RM-së“ nr. 92/07, 136/11, 23/13 dhe 25/13)
11. Ligji për mbrojtje të trashëgimisë kulturore (“Gazeta zyrtare e RM-së“ nr. 20/04, 71/04, 115/07, 18/11, 148/11, 23/13, 137/13, 164/13, 38/14, 44/14, 199/14 dhe 154/15);

### **Politika të Bankës botërore që kanë të bëjnë me projektin**

#### **P. 4.01 Vlerësim i mjedisit jetësor**

Për projektet e propozuara për financim nga Banka Botërore, për të siguruar qëndrueshmërinë dhe mirëmbajtjen e tyre në aspektin e mjedisit jetësor dhe duke përmirësuar kështu vendimmarrjen, nevojitet një vlerësim i mjedisit jetësor (VMJ). VMJ është një proces gjerësia, thellësia dhe lloji i analizës së të cilit varet nga natyra, shtrirja dhe ndikimet e mundshme mbi mjedisin jetësor të projektit të propozuar, me çka vlerëson rreziqet e mundshme të projektit mbi mjedisin jetësor, si dhe ndikimet e tyre në fushën e mbuluar me projektin.

Sipas kategorizimit të Bankës Botërore, ekzistojnë 4 kategori projektesh të tipit A, B, C, FI, për të cilat marrësi ka detyrimin për të zbatuar VMJ. Kjo politikë PP/BP 4.01 Vlerësimi i mjedisit jetësor është

një pjesë integrale e projektit për konkurrencën lokale dhe rajonale. PKLR është kategorizuar si një projekt i kategorisë B, duke supozuar se një nivel i caktuar i ndikimit negativ mbi mjedisin jetësor mund të pritët në fazën e zbatimit, por asnjëri prej tyre nuk është i rëndësishëm dhe afatgjatë. Politikat e aplikuara në mënyrë adekuate zvogëlojnë rrezikun e ndikimeve të dëmshme për njerëzit ose mjedisin jetësor. Si rezultat i perceptimit të efekteve të projektit mbi mjedisin jetësor, pra aspektet sociale, aktivizohen politikat mbrojtëse të Bankës Botërore. Shtrirja e VMJ për një nënprojekt të kategorisë B mund të ndryshojë nga një nënprojekt në tjetrin. VMJ shqyrton ndikimet negative dhe pozitive të nënprojektit dhe rrjedhimisht masat e nevojshme që duhet të ndërmerren për të parandaluar, minimizuar, zbutur ose kompensuar ndikimet negative.

Të gjitha aktivitetet e projektit (dhe të nënprojekteve) duhet të zbatohen në përputhje me politikat e Bankës Botërore, si dhe procedurat dhe rregulloret kombëtare, ku zbatohen rregulla më të rrepta. Korniza e menaxhimit me mjedisin jetësor (KMMJ), e cila siguron udhëzime dhe procedura për analizë të thellë për mjedisin jetësor për projektin e përgjithshëm, fokusohet në hartimin e udhëzimeve dhe procedurave për vlerësimin dhe përzgjedhjen e nënprojekteve sipas Komponentës së 3. Do të mbështeten vetëm nënprojektet e kategorive B dhe C, ndërsa projektet në kategorinë A do të përjashtohen. Varësisht nga madhësia dhe fushëveprimi i nënprojekteve të kategorisë B, do të kryhen vlerësime shtesë të mjedisit jetësor, të cilat do të rezultojnë në PMMJAS ose PMMJ, gjegjësisht lista me aktivitete për PMMJ për punët më të vogla.

Për projektet e kategorisë B është i detyrueshëm vlerësimi i çdo ndikimi të mundshëm negativ që lidhet me nënprojektin e propozuar, duke identifikuar mundësitë potenciale për të përmirësuar mjedisin jetësor dhe masat e nevojshme për të parandaluar, minimizuar dhe zbutur ndikimet negative. Përfshirja dhe formati i VMJ do të ndryshojnë në varësi të nënprojektit, por zakonisht do të jetë më i ulët se Vlerësimi i ndikimit të mjedisit jetësor, zakonisht në formën e një PMMJAS.

Për nënprojektet e kategorisë B+, shfrytëzuesi/marrësi është përgjegjës për përgatitjen e a) një VNMJ të plotë (në varësi të mendimit të marrë nga institucioni përgjegjës, si dhe PMMJAS ose b) një formë e thjeshtë e VNMJ - Raport për të kontrolluar me PMMJAS duke përfshirë, nëse është e nevojshme, një gamë të reduktuar të VNMJ, e cila kërkon një përshkrim të shkurtër të ndikimeve, përkufizimin e masave lehtësuese dhe miratimin e praktikave të pranuar për veprim dhe monitorim. Shpenzimet për masat zbutëse do të përfshihen në VNMJ ose PMMJAS dhe përfshihen në një studim të fizibilitetit dhe më vonë në përlllogaritjen. Dokumenti i përgatitur për VNMJ, në varësi të mendimit të institucionit përgjegjës (MMJPH), do të përfshijë aneksin e PMMJAS të përgatitur sipas OP 4.01 nga Banka Botërore. Për nënprojektet që duhet të jenë të kualifikuar, duhet të merren të gjitha lejet e kërkuara sipas rregulloreve kombëtare dhe të njëjtat të dorëzohen tek institucioni i autorizuar që kryen vlerësimin.

#### **P/BP 4.11 Resurse fizike kulturore**

Politika e Resurseve kulturore fizike aktivizohet kur nënprojektet brenda nënkomponentit 3, infrastruktura, potencialisht përfshijnë projekte me ndikim të drejtpërdrejtë ose të tërthortë mbi resurset e paluajtshme kulturore. Për nënprojektet që aktivizojnë këtë politikë, do të përgatitet Plani i menaxhimit të trashëgimisë kulturore. Ky plan mund të jetë pjesë e PMMJAS ose PNMJ.

Kjo praktikë u referohet resurseve fizike në fushën e kulturës, të përcaktuar si objekte të luajtshme ose të paluajtshme, strukturave, grupeve të strukturave dhe peizazheve që kanë rëndësi arkeologjike, paleontologjike, historike, arkitektonike, fetare, estetike apo rëndësi të tjera kulturore. Resurset fizike kulturore mund të jenë mbi ose nën tokë ose nën ujë. Rëndësia e tyre kulturore mund të jetë në nivel lokal, rajonal ose kombëtar ose brenda bashkësisë ndërkombëtare. Resurset fizike kulturore janë të rëndësishme si resurse të informacionit të vlefshëm shkencor dhe historik, si vlerë e zhvillimit

ekonomik dhe social dhe si një pjesë përbërëse e identitetit kulturor. Shumica e resurseve fizike kulturore janë tërheqjet turistike dhe është e mundur që disa prej tyre të jenë vende ku projektet potenciale nga Komponenti 3 i PKLR mund të zbatohen, sepse kjo Rregullore PP/BP 4.11 do të merret parasysh në kuadër të analizave të mëtutjeshme.

### **Masa institucionale**

Komuna e Kërçovës është e vendosur në pjesën perëndimore të Republikës së Maqedonisë, në një distancë prej rreth 110 km nga kryeqyteti i Shkupit dhe i takon rajonit jugperëndimor. Një karakteristikë e kësaj komune është se në vitin 2013, me organizimin e ri territorial, ka pasur një bashkim të pesë komunave: Kërçovë, Dërgovë, Vraneshticë, Zajaz dhe Oslome, të cilat tani janë të përfshira në përbërjen e Komunës së Kërçovës, qendra administrative e të cilës është e vendosur në qytetin e Kërçovës. Kur do të mblidhet numri i banorëve të pesë komunave të mëparshme të veçanta, në bazë të regjistrimit të fundit të kryer në vitin 2002, numri total i popullsisë në Kërçovë është 56.739. Komuna ka karakterin multi-etnik dhe multikulturor, me përfaqësimin e bashkësive etnike që jetojnë në vend, kryesisht nga shqiptarët dhe maqedonasit. Komuna e Kërçovës mbulon një sipërfaqe prej 837 km<sup>2</sup>, me 79 vendbanime në territorin e saj. Për shkak të veçantisë së zonës ku ato janë të vendosura vendbanimet në komunë, ku është shqiptuar kalimi nga pjesa e lartë malore në pjesën e ulët, në strukturën e relievit mund të dallohen dy tërësi tektonike dhe atë pjesë malore dhe pjesë kodrinore - luginë. Lugina e Kërçovës përfaqëson një tërësi natyrore të formuar në mënyrë të qartë, e rrethuar nga male të larta nga të gjitha anët. Për shkak të vendndodhjes dhe relievit të lartë, vendbanimet shtrihen në një lartësi prej 620 deri në 1,150 metra.

Qyteti i Kërçovës është një qendër urbane dhe administrative, ku gravitojnë vendbanimet e afërta. Ajo është vendosur në një lartësi prej 620-650 metra. Qyteti i Kërçovës është vendi më i dendur i populluar në komunë, ku jeton 52% e popullsisë së përgjithshme në komunë. Dendësia e popullsisë është 615 banorë për 1 km<sup>2</sup>.

NJVL Kërçovë, si dhe komunat tjera në vend, funksionon në kuadër të kompetencave të përcaktuara me Ligjin për vetëqeverisje lokale, të cilat kanë të bëjnë me: planifikimin urban dhe rural, mbrojtjen e mjedisit dhe natyrës, planifikimin dhe menaxhimin e zhvillimit ekonomik lokal, organizimin dhe menaxhimin e infrastrukturës komunale, zhvillimin e kulturës dhe mbrojtjes së trashëgimisë kulturore, zhvillimin e sportit dhe rekreimit, organizimin dhe ndërtimin e objekteve për kujdesin social dhe kujdesin ndaj fëmijëve, organizimin dhe përmirësimin e arsimit, ndërtimin dhe mirëmbajtjen e rrjetit të organizatave dhe objekteve të kujdesit shëndetësor parësor, masave për mbrojtjen dhe shpëtimin e qytetarëve dhe të mirave materiale nga agjencionet ushtarake dhe fatkeqësitë natyrore, mbrojtja nga zjarri. Komponenta për ZHEL është themeli rreth të cilit komuna zhvillon aktivitete të tjera ekonomike dhe jo ekonomike. Prandaj, qasja korrekte dhe strategjike rezultojnë në përmirësimin e potencialit ekonomik të komunës që kontribuon në sigurimin e një jete më të mirë dhe zhvillimit të qëndrueshëm të komunitetit lokal.

Komuna e Kërçovës ka një zyrtar të pavarur të punësuar për mbrojtjen e mjedisit jeshëtor me kompetenca për të kryer inspektimin për mbrojtjen e mjedisit jetësor, përgjegjës për kryerjen e punëve komplekse për monitorimin dhe mbrojtjen e mjedisit jetësor dhe menaxhimin me mbeturinat. Inspektori për mjedisin jetësor do të marrë pjesë aktive në periudhën e zbatimit të aktiviteteve të projektit, si dhe më pas, në kuadër të projektit Rivitalizimi i Kalasë së Kitës.

Sipas Aktvendimit për shpalljen e Kalasë së Kitës si një monument i kulturës dhe trashëgimisë kulturore me rëndësi të veçantë, Kalaja e Kitës si një zonë e mbrojtur ka një regjim të garantuar të mbrojtjes. Për aktivitetet e projektit që do të zbatohen në fazën e zbatimit, nga Ministria e Kulturës -

Drejtoria për Mbrojtjen e Trashëgimisë Kulturore do të jepet leje në bazë të mendimit paraprak të Qendrës Kombëtare të Konservimit - Shkup. Qendra e Ruajtjes lëshoi një mendim që iu dorëzua Drejtorisë për Mbrojtjen e Trashëgimisë Kulturore, ku u sollë Aktvendimi për dhënien e kushteve për mbrojtje dhe konservim, për përgatitjen e Projektit themelor. Kushtet e lëshuara për mbrojtje dhe konservim u integruan në hartimin e projektit, i cili do t'i dorëzohet Drejtorisë për Mbrojtjen e Trashëgimisë Kulturore, me qëllim që në fund të lëshojë leje për zbatimin e aktiviteteve të projektit.

### **Qëllimi i Planit për menaxhim me mjedisin jetësor dhe Plani për menaxhim me punët e trashëgimisë kulturore / Shpallja publike dhe konsultimet me publikun**

Qëllimi i Planit për menaxhim me mjedisin jetësor për projektin "Rivitalizimi i Kalasë së Kitës" është identifikimi në kohë i ndikimeve mbi mjedisin jetësor që do të lindin nga realizimi i aktiviteteve të parashikuara për të cilat janë propozuar masat lehtësuese ose zbutëse për masat për mbrojtjen e mjedisit jetësor dhe periudhën kohore për zbatimin e masave, me personat përgjegjës për zbatimin e Planit dhe shpenzimet e parashikuara.

Plani i përgaditur për menaxhimin me mjedisin jetësor, duke përfshirë Planin për menaxhimin me punët e trashëgimisë kulturore për nënprojektin e propozuar do të jetë pjesë e Kontratës me Kontraktorin i cili është i detyruar të zbatojë masat e parashikuara në përputhje me Planin për zbutje. Inxhinieri mbikëqyrës është i detyruar të monitorojë dhe vlerësojë zbatimin e masave të propozuara në përputhje me Planin e monitorimit dhe të informojë investitorët dhe Zyrën e Projektit (Komuna e Kërçovës dhe Projektin për Konkurrencën Lokale dhe Rajonale (PKLR)).

Publiku do të përfshihet në procedurë për të vlerësuar ndikimin e projektit duke organizuar një diskutim publik në mjediset e Komunës së Kërçovës. Plani i menaxhimit me mjedisin jetësor për nënprojektin do të jetë në dispozicion në formë të shtypur në zyrat e Komunës së Kërçovës dhe PKLR/KZPVRMEP dhe do të publikohet në faqet e internetit të PKLR, Agjencia për promovim dhe mbështetje të turizmit dhe faqen e Komunës së Kërçovës, ku ajo do të jetë në dispozicion për publikun për një periudhë prej 14 ditësh, në gjuhën maqedonase, shqipe dhe angleze. Për konsultim me publikun, një formë e shtypur do të jetë në dispozicion në hapësirat e Komunës së Kërçovës. Sëbashku me PMMJAS do të publikohet edhe një thirrje publike për pjesëmarrje në debatin publik (koha dhe vendi do të shpallet në mënyrë shtesë). Debati publik do të organizohet në periudhën e konsultimit të parashikuar. Komuna e Kërçovës menjëherë do të informojë dhe do të ftojë palët e interesuara (OJQ-të lokale, komunitetet e prekura) për të marrë pjesë me idetë dhe komentet e tyre dhe për të kontribuar në debatin publik. Do të caktohet një person për të mbledhur komente mbi Planin për menaxhimin me mjedisin jetësor dhe Planin për menaxhimin me trashëgiminë kulturore botuar në periudhën për shqyrtim publik, dhe gjatë kohës së mbajtjes së diskutimit publik dhe të njëjtat do t'i përfshijë në Raportin nga diskutimi i mbajtur publik që do të jetë pjesë e Planit. Kjo do të mundësojë që komentet përkatëse të merren në konsideratë dhe përfshirjen e përgjigjeve për komentet dhe vërejtjet në Planin final të menaxhimit me mjedisin jetësor dhe Planin e menaxhimit me punët e trashëgimisë kulturore.

### **3. Ndikimet mbi mjedisin jetësor dhe trashëgiminë kulturore**

Projekti i Rivitalizimit të Kalasë së Kitës është një ndërhyrje pozitive dhe e domosdoshme, e cila do të përfitojë duke përmirësuar pamjen e kështjellës që do të ndikojë më tej në imazhin e qytetit, në zhvillimin më të mirë ekonomik dhe përmirësimin e cilësisë së jetës në komunitet dhe duke ofruar momente të këndshme për vizitorët e huaj. Megjithatë, ka disa ndikime negative në mjedis, të cilat janë kryesisht afatshkurtra dhe të kufizuara në periudhën e zbatimit të aktiviteteve të parashikuara të projektit.

Ky kapitull është përpunuar në mënyrë që të tregojë rreziqet potenciale, gjegjësisht të mundshme dhe efektet e dëmshme mbi mjedisin jetësor, popullsinë dhe fuqinë punëtore të përfshirë në fazat e ndryshme të projektit. Analiza e ndikimit në mjedisin jetësor merr në konsideratë çdo ndryshim të mundshëm, negativ ose pozitiv, mbi aspektet biologjike, fizike, kimike dhe socio-ekonomike të mjedisit jetësor (përfshirë aspektet e shëndetit të popullatës që jeton ose punon në zonën e projektit), të cilat mund të lindin nga zbatimi i projektit. Niveli i ndryshimit përcakton rëndësinë e tij, i cili vlerësohet në bazë të gjerësisë së zonës ku ndihet ndikimi, kohëzgjatja e ngjarjes, mundësia e shfaqjes dhe intensiteti i saj. Vlerësimi i përgjithshëm, përqendrohet kryesisht në ato ndryshime të rëndësishme. Ky dokument paraqet detajet e ndikimeve të mundshme të projektit dhe efektet e tyre mbi receptorët kryesorë (banorët, rrjedhat ujore, toka...). Në përgjithësi, ndikime relativisht të kufizuara do të krijohen në fazën e ndërtimit të projektit, ndërsa ndikimet pozitive, sidomos nga faza operative të kompleksit të rigjallëruar, do të reflektohen në të gjitha marrësit dhe zonat e mjedisit jetësor, si dhe në jetën e përgjithshme.

Ndikimet janë konsideruar në drejtim të disa zonave dhe receptorët në komunë: sipërfaqësore dhe nëntokësore, tokë dhe gjeologji, të cilësisë së ajrit, të peizazhit dhe efektet vizuale, zhurma dhe dridhje, mbeturinave, aspektet sociale, asetet materiale dhe të trashëgimisë kulturore. Ndikimet mund të ndodhin në fazën e ndërtimit, rindërtimin e fontanës dhe pllajës në frontin e ndërtesës dhe te kubi përkujtitor, në rregullimin e shtigjeve qasëse, hortikulturës, duke theksuar trashëgiminë kulturore (modele të kullave mesjetare në vendin ku janë mbeturinat e tyre sipërfaqësore, rregullimi i këndvështrimit, rregullimi i këndeve për fëmijët, pensionistët, për de-digjitalizim dhe palestër, si dhe ndërtimin e një skene të hapur dhe rindërtimin e objektit ekzistues të parashikuar për qendër multimediale. Efektet janë lokale (me mundësi për të ndikuar në një zonë të gjerë në varësi të vendndodhjes për transport të formës së prerë), të kufizuar në vendin ku do të kryhet ndërhyrja e projektit dhe periudhë të kufizuar të aktiviteteve zbatuese, pa mundësinë e efektit afatgjatë dhe përsëritjen e tyre.

Ndikimet mbi ujërat dhe tokën

Disa ndikime negative të ujit mund të ndodhin në fazën e ndërtimit, angazhimin e makinerive dhe pajisja mundëson për sedimentimin e substancave pezull si pasojë e derdhjeve aksidentale të yndyrës, vajrave dhe benzinë. Ndikimi mbi cilësinë e ujërave sipërfaqësore dhe nëntokësore mund të ndodhë edhe në rastet e menaxhimit jo të duhur të mbeturinave të krijuara gjatë pastrimit të lokacionit, mbetjeve të gjeneruara nga punonjësit pjesëmarrës, menaxhim jo të duhur të ujërave sanitare të mbeturinave të krijuara nga punëtorët e angazhuar në aktivitetet e ndërtimit dhe të pahijshme me tokë të paeksploruar, të vonuar përkohësisht në vendin e ndërtimit, që mund të pastrohet nga shiu i madh ose i fryrë nga era dhe reshjet.

Aktivitetet që do të ndërmerren për të pastruar vendin, përdorimin e makinerive të rënda dhe mundësinë e ruajtjes së pakontrolluar të mbeturinave, do të ketë një ndikim në tokë dhe mund të shkaktojë ngjeshjen e tokës, duke reduktuar mundësinë e infiltrimit të ujit dhe reduktimin e pjellorisë së saj. Cilësia e tokës mund të dëmtohet nëse trajtimi i parregullt i ujërave të ndotura gjenerohet nga punëtorët në fazën e ndërtimit dhe në rast të ruajtjes dhe menaxhimit të parregullt të mbeturinave. Mbejtja nga magazinimi dhe asgjësimi i mbeturinave, rrjedhja e vajrave dhe vajrave nga mekanizimi, si dhe servisimi dhe larja e mekanizimit të vendeve të papërshtatshme mund të dëmtojnë cilësinë e tokës. Në fazën operative nuk ka ndikime të rëndësishme në cilësinë e tokave, përveç rasteve të dëmtimit të tubave ose menaxhimit të parregullt të mbeturinave.

## Ndikimet mbi cilësinë e ajrit

Në fazën e ndërtimit ndikime më të mëdha në ajër priten si rezultat i emetimeve të pluhurit dhe gazra të arratisur që vijnë nga aktivitetet e pastrimit të lokacionit, gërmimet dhe heqjen e dheut, guri, beton, asfalt, trajtimin e materialeve të ndërtimit (ngarkimin, shkarkimin), aktivitetet e transportit dhe përdorimi i mekanizimit, aktivitetet e ndërtimit për lidhjen e rrjeteve të infrastrukturës. Veprimtaria e makinerive të ndërtimit dhe automjeteve do të gjenerojë sasi të caktuara të gazrave të shkarkuara. Shkalla e emetimit dhe potenciali i ndikimit do të varet nga numri i makinave dhe automjeteve të përdorura, cilësinë e karburantit dhe gjendjen e motorëve, ose nivelin e mirëmbajtjes së tyre. Pritet që këto shkarkime nuk do të rezultojnë në përqëndrime të larta që do të kenë efekte afatgjata në mjedisin jetësor në mjedisin e projektit dhe më gjerë. Sasia totale e pluhurit e gjeneruar nga realizimi i aktiviteteve është e vështirë të vlerësohet. Ajo që është e rëndësishme është që në kushte normale meteorologjike, ndikimi i pluhurit do të kufizohet brenda pak metra nga zona ku kryhen aktivitetet ndërtimore. Pranë vendndodhjes ku do të zhvillohen aktivitetet e ndërtimit, pranuesit e ndjeshëm, të cilët mund të preken nga cilësia e ulët e ajrit, janë punonjësit e ndërtimit dhe popullsia lokale.

## Ndikimi i zhurmës

Zhurma, si një tingull i padëshiruar që mund të shkaktojë ankth në mjedisin e receptorëve të ndjeshëm, mund të ndodhë gjatë transportimit të pajisjeve dhe materialeve dhe gjatë aktiviteteve të ndërtimit dhe montimit. Ndikimet e zhurmave do të varet nga koha e aktiviteteve të cilat do të jenë të kufizuara brenda një kohe të arsyeshme të ditës, llojin e makinerive dhe pajisjeve që do të përdoren, topografia e terrenit dhe kështu me radhë. Receptorët më të ndjeshëm të ndikimit të zhurmës do të jenë punëtorët që do të angazhohen në fazën e ndërtimit dhe popullsia lokale. Nuk priten efekte të rëndësishme dridhjeje për shkak të llojit të punimeve ndërtimore që do të kryhen në terren.

## Ndikimi i mbeturinave

Sasi të caktuara të mbeturinave inerte (tokë, guri, mbetjet e betonit), biopërpunues dhe mbeturinave që mund të riciklohen (druri, metali), dhe mbeturinave të ngurta që do të prodhohen në fazën e ndërtimit, mund të ketë një ndikim negativ, nëse menaxhohet joadekuate dhe me kohë nuk transportohet. Sasitë e mbeturinave do të gjenerohen gjatë zbatimit të aktiviteteve të pastrimit në vend, aktiviteteve ndërtimore, përdorimit të mekanizimit dhe materialeve ndërtimore, si dhe sasive të caktuara të mbetjeve të krijuara nga punëtorët e angazhuar në aktivitetet ndërtimore. Mbeturinat që do të krijohen gjatë ndërhyrjes së projektit klasifikohen si jo të rrezikshme, të cilat, varësisht nga mënyra e trajtimit të tyre, mund të bëhen të rrezikshme. Menaxhimi i parregullt i mbeturinave mund të ketë ndikim në cilësinë e ujit, tokës dhe biodiversitetit. Plani i qëndrueshmërisë i parashikuar përfshin pastrimin e rregullt, rregullimin dhe mirëmbajtjen e lokacionit, prandaj nuk pritet impakti më intensiv i mbetjeve në fazën operative.



## **Aspektet sociale**

Duke pasur parasysh vendndodhjen e ndërhyrjes së projektit dhe afërsia e saj në afërsi të zonës urbane dhe qendrën e qytetit, gjatë kryerjes së aktiviteteve, ekziston një rrezik potencial të sigurisë për popullatën lokale që jeton ose qaset në një vend të afërt, për shkak të lëndimeve të mundshme gjatë kryerjes së punëve ndërtimore. Intensiteti i rritur dhe vëllimi i trafikut dhe prania e madhe e automjeteve të mallrave të rënda është një rrezik shtesë për shkak të rrezikut të mundshëm të aksidenteve, sidomos në verë, kur ka lëvizje më të madhe të njerëzve dhe automjeteve në qytet.

Ka disa arsye që mund të rrezikojnë shëndetin dhe sigurinë e punëtorëve. Ndonjëherë, zbatuesit posedojnë fuqi punëtore të mjaftueshme të kualifikuar për zbatimin e aktiviteteve të projektit dhe rekrutojnë punëtorë të pakualifikuar dhe me kualifikim të ulët, të cilat përfaqësojnë një kërcënim potencial për procesin e zbatimit të projektit, kërcënim për njerëzit që janë në afërsi (kolegët, popullsia, kalimtarë), si dhe për mjedisin jetësor. Ka një lloj të caktuar rreziku i punëtorëve për shkak të mundësisë për të shkaktuar lëndime në sy të punëtorëve, të cilat mund të ndodhë përmes kontaktit me grimca të ngurta apo disa substancave kimike nëse përdoren. Për më tepër, përdorimi i pajisjeve rrotulluese dhe të lëvizshme mund të shkaktojë dëmtime të punëtorëve, nëse lëvizja do të ndodhë papritur gjatë operacioneve. Shoferët e dobët të trajnuar ose të papërvujtë të automjeteve industriale paraqesin një rrezik në rritje të aksidentit me automjete, këmbësorë dhe pajisje të tjera. Kushtet ekstreme të motit, sidomos temperaturat e larta të verës, mund të shkaktojnë përkeqësim të kushteve për shkak të ardhjes në një përkeqësim në efikasitetin e punës duke punuar dhe rrezikuar shëndetin dhe jetën e punëtorëve.

Përveç ndikimeve të mundshme negative që mund të ndodhin gjatë fazës së ndërtimit, realizimi i projektit "Rehabilitimi i Kalasë së Kitës" dhe ndryshimet pozitive që do të shkaktohen pas përfundimit të aktiviteteve, do të ketë një efekt pozitiv në zhvillimin e përgjithshëm të komunitetit lokal. Aktivitetet e projektit që do të ndërmerren për të rregulluar kompleksin, do të kenë një ndikim pozitiv vizual në peizazhin, që do të fitoj karakteristikat e dëshiruara që janë të përshtatshme për një vend të tillë. Përmirësimin e infrastrukturës dhe futjen e aktiviteteve të reja dhe përmbajtjeve të vendosura në kompleksin Kalaja e Kitës, do të rrisë numrin e vizitorëve vendas dhe të huaj në qytet dhe të zonës përreth dhe do të mundësoj njohjen e kulturës së ndryshme dhe shkëmbimin e përvojave në mes vendasve dhe vizitorëve të huaj.

## **4. Masat për shmangien, zbutjen dhe reduktimin e ndikimeve mbi mjedisin jetësor dhe trashëgiminë kulturore**

Masat për zvogëlimin e ndikimeve nga realizimi i aktiviteteve të projektit nënkupton largimin, reduktimin ose kontrollin e ndikimit negativ të projektit në mjedisin jetësor, si dhe kthimin, ristaurimin ose ndërmarrjen e veprimeve të tjera për kompensimin e dëmit të shkaktuar nga ndikimi.

Për të zbutur ndikimet e identifikuar, propozohen masa për eliminimin ose reduktimin e tyre. Për të harmonizuar masat, kompetencat dhe afatet kohore për ekzekutimin e tyre, është përgatitur ky Plan i menaxhimit me mjedisin jetësor dhe aspektet sociale, i cili do të sigurojë zbatimin e masave të propozuara të zbutjes/zvogëlimit të ndikimeve. Plani përfshin një program monitorimi për të vlerësuar shkallën e zbatimit të projektit dhe efektet e zbatimit të masave zbutëse. Zbatimi i masave është i detyrueshëm në mënyrë që të arrihet një menaxhim adekuat i ndikimeve negative mbi mjedisin jetësor dhe eliminimin e ndikimeve të mundshme negative sociale.

Masat e përgjithshme për shmangien, zbutjen dhe zvogëlimin e ndikimeve mbi mjedisin jetësor dhe në trashëgiminë kulturore përfshijnë:

## Masat shëndetësore dhe të sigurisë

Shënim adekuat i lokacionit për rikonstruim, shënimi i lokacionit adekuat për ruajtje të përkohshme të materialit ndërtimor të lokacionit, sigurim me shirita paralajmërues, rrethoja dhe shënime, ndalesë për hyrje të personave të papunësuar në vendet e siguruar me shiritë paralajmërues, zbatimi i masave për siguri të qytetarëve, me maqinat të punojë vetëm personel me përvojë dhe i trajnuar, prezencë e përhershme e aparatëve kundër zjarrit në rast të zjarrit ose dëmit tjetër, mbajtjen e pajisjes mbrojtëse dhe veshjes në çdo kohë, fiksimin e skeleve dhe masave H & S tjera, lëndët djegëse mund të vendosen dhe magazinohen vetëm në enë të dizajnuara për atë qëllim.

Të gjithë të punësuarit duhet të jenë të vetëdijshëm për rreziqet nga zjarri dhe masat kundër zjarrit dhe duhet të jenë të trajnuar për tu ballafaquar dhe menaxhojnë me aparatet kundër zjarreve, hidrantet dhe mjete tjera që shfrytëzohen për shuarjen e zjarreve që duhet të jenë funksionale.

Të vendoset regjim i posaçëm i trafikut për automjetet e realizuesit gjatë kohës së periudhës së riabilitimit, me sinjalizim adekuat.

Nënshkrimi i kontratës me kompaninë e shërbimeve për mirëmbajtjen e rregullt, zëvendësimin e pjesëve reserve, ndryshime parandaluese të vajrave, mirëmbajtje adekuate (gazëra lëshuese dhe siguri, si psh. frerëra, goma etj.) Si një nga funksionet më të rëndësishme të sigurisë etj. Larja e rregullt e automjeteve dhe mirëmbajtja e pastërt e vendparkimit, ndalesë e ndryshimit të vajërave të automjeteve në vendparkim që të parandalohet ndotja e ujërave dhe tokës, realizimi i hulumtimeve të rregullta vjetore për lejim, gjatë kohës së regjistrimit vjetor të automjeteve.

## Masa ekologjike

Masat për zbutje të përshkruara në këtë pjesë janë të përgjithshme, ndërsa masat detale të obligueshme për zbutje janë të dhëna në tabelën e kapitullit adekuat për Planin për zbutje dhe ndjekje.

Realizuesi duhet të pajtohet me të gjitha kërkesat me qëllim që të eliminohet potenciali për lëndime të të punësuarve dhe për pyetje tjera nga lëmia e profesionit, shëndeti dhe siguria, popullsia lokale dhe turistët.

Gjatë aktiviteteve për ndërtim dhe rikonstruim do të zbatohen masa parandaluese me qëllim që të minimizohen ndikimet negative të identifikuara.

## Ajri

- Materiali do të jetë i mbuluar gjatë kohës së transportit që të ju iket humbjeve të mbeturinave dhe pluhurit;

- Periudhë e përcaktuar me kujdes për punë në lokacion;
- Përkufizim i trafikut pa nevojë në vendin ku do të realizohen punët ndërtimore;
- Shfrytëzimi i lëndës cilësore për automjetet (sipas standardeve nacionale);
- Shfrytëzimi i pajisjes mbrojtëse personale nga ana e të punësuarve;

- Sigurimi i masave për mbrojtje të automjeteve dhe pajisjes – në veçanti masa për mirëmbajtjen e instalimit të gypave lëshuese, filtrave për vajërat e automjeteve dhe servisimin e rregullt të pajisjes dhe maqinerisë ndërtimore me qëllim që të zvoglohen lëshimet dhe emisionet.

#### Uji dhe toka

- Mirëmbajtja e rregullt e automjeteve dhe maqinerisë ndërtimore dhe përmirësime periodike në pajtim me procedurat dhe me qëllim që të zvoglohen lëshimet, emisionet. Mirëmbajtja dhe përmirësimet e automjeteve dhe maqinerisë ndërtimore nuk guxojnë të realizohen në vendin e ndërtimit;

- Automjetet e realizuesve dhe maqinaria ndërtimore ti shfrytëzojë rrugët qasëse ekzistuese;

- Zgjidhje e kujdesshme e lokacionit për magazinimin e materialit ndërtimor, mënjanimi i mbeturinave ndërtimore të depos së liçencuar (e lejuar nga Komuna e Kërçovës);

- Toka e gërrmuar do të jetë e grumbulluar në mënyrë adekuate në lokacion;

- Të gjitha materialet e rrezikshme dhe mbeturinat e rrezikshme janë në mënyrë të veçantë të magazinuara dhe të shënuara në kontejnerë me sistem sekondar për mirëmbajtje.

- Mbrojtje e materialeve ndërtimore dhe ndalimi i aktiviteteve ndërtimore në kushte të reshjeve dhe vërshimeve;

- Fusha e vendit të ndërtimit do të jetë e përkufizuar dhe e shënuar në mënyrë të rregullt;

- Të gjitha gropat nga të cilat do të merren gurrëza dhe rërë, ndërsa depot ku do të mënjanohet teprica e materialeve të gërrmuara do të duhet me patjetër të posedojnë “leje adekuate”.

#### Mbeturinat

- Rrethina do të jetë e pastërt, pa shpërndarje të mbeturinave. Mbeturinat do të mbliidhen de menjëherë do të transportohen jashtë lokacioneve / objekteve;

- Orari për pastrimin e lokacionit do të zmadhohet për shkak të mbeturinave shtesë nga aktivitetet punuese;

- Pjesa më e madhe e mbeturinave të llojeve të ndryshme klasifikohen sipas kapitullit 17 për mbeturina “Ndërtimi dhe rrënim” me kodin për mbeturina 17 01 – tulla dhe mbeturina nga betoni, 17 09 04 – Mbeturina të përziëra nga lokacioni i ndërtimtarisë, duke kyçur edhe dritare të vjetra nga druri dhe menaxhimi sipas Ligjit nacional për mbeturina inerte (veçimin nga vetë vendi, mbledhjen dhe magazinimin e përkohshëm, transportin deri te destinacioni përfundimtar);

- Me mbetjet nga ngjitesja, ngjyrat, bashkë me mbeturinat nga paketimi dhe ngjyrat, profilet e drurit, vida dhe material tjetër ndërtimor i cili do të shkaktohet gjatë kohës së projektit, do të menaxhohet në pajtim me legjislativën nacionale për veprim me mbeturinat e rrezikshme (mbledhjen e materialeve të rrezikshme në kontejnerë të posaçëm për atë qëllim, të etiketuar si të rrezikshëm dhe të bartur kompanisë së autorizuar);

- Identifikimi, klasifikimi dhe magazinimi i përkohshëm ndaras (në qartë të shënuar të posaçëm për mbeturina / kontejnerë në lokacion ndaras të definuar në terren dhe në numër të mjaftueshëm) i llojeve të ndryshme të mbeturinave që mund të gjenerohen nga riabilitimi dhe veprimi në mënyrë të rregullt me mbeturinat. Mbeturinat mund të transportohen dhe deponohen / përpunohen vetëm nga kompani të liçencuara.

## Masat sociale

- Sigurimi i lejes dhe veprimit në përputhje me dokumentacionin e projektit nga të gjitha institucionet relevante;
- Respektimi i rekomandimeve të dhëna nga Qendra e Konservimit dhe të miratuar nga Drejtoria për Mbrojtjen e Trashëgimisë Kulturore;
- Krijimi i kushteve të favorshme për ruajtjen e integritetit të kompleksit;
- Ndërmarrja e masave adekuate për sigurinë dhe shëndetin e popullatës dhe punëtorëve
- Instalimi i shenjave të përshtatshme paralajmëruese dhe tabelave informuese rreth kompleksit gjatë punimeve të ndërtimit;
- Informata që punimet e ndërtimit janë në proces për ringjalljen e kompleksit Kalaja e Kitës;
- Zbatimi i masave të parashikuara ligjërisht për sigurinë dhe shëndetin e punëtorëve, duke përfshirë përdorimin e pajisjeve mbrojtëse personale dhe veshmbathjes, si dhe blerjen dhe posedimin e aksesorëve të kujdesit shëndetësor - ndihmën e parë në vendin e ndërtimit;
- Zbatimi i aktiviteteve të parashikuara në periudhën nga ora 07 deri në orën 19 dhe ndalimi i kryerjes së aktiviteteve ndërtimore gjatë orëve të mbrëmjes;
- Ndërmarrja e masave të përshtatshme për zvogëlimin e zhurmës (për shkak se punimet kryhen në afërsi të zonës urbane (qendra e qytetit të Kërçovës), niveli i zhurmës nuk duhet të tejkalojë 55 dB gjatë ditës;
- Zbatimi i Planit për menaxhimin e mjedisit jetësor dhe shoqërisë, si dhe Plani për menaxhimin me trashëgiminë kulturore.

Masat për zbutje të përshkruara në këtë pjesë janë të përgjithshmet, masat detale të obligueshme për zbutje janë të dhëna më poshtë në tabelën për masa për zvogëlimin e ndikimeve.

## **5. Monitorimi i zbatimit të masave për shmangien, zbutjen dhe zvogëlimin e ndikimeve mbi mjedisin jetësor dhe trashëgiminë kulturore**

Monitorimi i mjedisit jetësor gjatë realizimit të aktiviteteve të projektit siguron informacion mbi aspektet kryesore të mjedisit jetësor, veçanërisht ndikimin e projektit mbi mjedisin jetësor dhe efektivitetin e masave zbutëse. Këto informata i mundësojnë marrësit dhe Bankës Botërore evaluim të suksesit të zbutjes, si pjesë e monitorimit dhe mundëson ndërmarrjen e veprimit të duhur. Për shkak të kësaj, Plani i menaxhimit me mjedisin jetësor dhe aspektet sociale, identifikon qëllimet për monitorimin dhe përcakton llojin e monitorimit. Pjesa e monitorimit të Planit për mjedisin jetësor siguron a) një përshkrim të veçantë dhe detaje teknike të masave të monitorimit, duke përfshirë parametrat për matjen, metodat që duhet të përdoren, frekuenca e matjes, kufijtë e zbulimit aty ku është e përshtatshme, dhe përcaktimi i kufirit që do të sinjalizojnë nevojën për riparime; dhe b) procedurat për monitorimin dhe raportimin për të siguruar zbulimin e hershëm të kushteve që kanë nevojë për masa shtesë për zbutjen, si dhe sigurimin e informatave në lidhje me efikasitetin, progresin dhe rezultatet e masave zbutëse.

Zbatimi i Planit për menaxhimin me mjedisin jetësor dhe i Planit për menaxhimin me punët e trashëgimisë kulturore do të sigurojnë ndërmarrjen në kohë të masave zbutëse të propozuara, që do të mundësojnë zbatimin e aktiviteteve të projektit, pa ndikime të rëndësishme negative mbi mjedisin jetësor. Aplikuesi obligohet të paraqesë raporte tremujore mbi zbatimin dhe monitorimin e masave për të zbutur ndikimet mbi mjedisin jetësor dhe trashëgiminë kulturore në formën e pasqyrës tabelare (tabela të Planit zbutës dhe Plani për monitorimin e masave) me një kolonë shtesë, ku jepet statusi i masës dhe monitorimi i masës (zbatuar / jo zbatuar, kur, nga ana e cilit entitet etj.).

## Plani për zbutje

Faza e ndërtimit – plani për zbutje					
Aktiviteti	Ndikime të pritshme mbi mjedisin jetësor	Masë e propozuar për zbutje	Përgjegjësi për zbatimin e masave për zbutje	Periudhë për zbatimin e masave për zbutje	Shpenzim të lidhur me zbatimin e masave për zbutje
Të gjitha punët	Kërkesa të përgjithshme	<ul style="list-style-type: none"> <li>- Planifikimi i kohës për të filluar aktivitetet e projektit;</li> <li>- Publiku është i informuar për çështjet duke i raportuar bordit për reklamimin e komunës dhe faqen e internetit të kompanisë dhe në mënyra të tjera, nëse është e nevojshme;</li> <li>- Të gjithë puna do të kryhet në një mënyrë të sigurt dhe të disiplinuar;</li> <li>- Të gjitha lejet e nevojshme, mendimet dhe vendimet janë marrë para fillimit të punimeve, duke përfshirë miratimin e VNM;</li> <li>- Inspektimet lokale, mjedisore dhe profesionale, shëndetësore dhe të sigurisë (OHS) janë njoftuar për punë para se të fillojnë;</li> <li>- Krijimi i një regjimi të posaçëm të trafikut, i miratuar nga një autoritet kompetent (p.sh. Policia Rrugore);</li> <li>- makineritë do të menaxhohen vetëm nga personeli me përvojë dhe të trajnuar, që zvogëlon rrezikun e aksidenteve;</li> <li>- Të gjithë punonjësit duhet të njihen me rreziqet nga zjarri dhe masat e mbrojtjes nga zjarri dhe duhet të trajnohen për të menaxhuar aparatet e zjarrit, hidrantët dhe pajisjet e tjera që përdoren për shuarjen e zjarreve;</li> </ul>	<ul style="list-style-type: none"> <li>- Komuna e Kërçovës</li> <li>- Kontaktues i përzgjedhur</li> <li>- Mbikëqyrësi</li> <li>- Personeli i mbikëqyrjes komunale (inspektori i mjedisit, inspektori komunal)</li> </ul>	Gjatë kryerjes së aktiviteteve	Të përfshira në buxhetin për realizim

Të gjitha punët	Ndotja e dritës	- Zgjedhja / dizenjimi i llampave do të minimizojë ndotjen e mundshme të dritës.	- Komuna e Kërçovës - Kontaktues i përzgjedhur - Mbikëqyrësi - Personeli i mbikëqyrjes komunale (inspektori i mjedisit, inspektori komunal)	Gjatë kryerjes së aktiviteteve	Të përfshira në buxhetin për realizim
Të gjitha punët	shans për gjetjet	- Procedurat do të ndjekin legjislacionin kombëtar për zbulimin e rastësisë Në rast se ka gjetje të rastësishme, punimet do të ndalohen dhe do të informohen nga autoritetet kompetente (Ministria e Kulturës dhe muzeu dhe instituti rajonal) - Kontraktuesi do të ndjekë gjithashtu udhëzimet e autoriteteve kompetente dhe puna do të fillojë pas miratimit të tyre	- Komuna e Kërçovës - Kontaktues i përzgjedhur - Mbikëqyrësi - Personeli i mbikëqyrjes komunale (inspektori i mjedisit, inspektori komunal)	Gjatë kryerjes së aktiviteteve	Të përfshira në buxhetin për realizim
	Ndotja e ajrit (pluhuri dhe shkarkimet)	- gjatë periudhave të thata, derdhja e sedimenteve i nënshtrohet shkarkimeve të pluhurave të mbeturinave me ujë teknik dhe përdorim racional - pastrimi i rregullt i rrugëve hyrëse dhe vendi për largimin e tokës dhe rërës - mbulimi dhe stabilizimi i kontejnerëve me materiale ndërtimi dhe mbeturina - procedurat e përshtatshme për trajtimin e materialeve të ndërtimit - Zbatimi i praktikave të mira të ndërtimit - kufizimi i shpejtësisë së automjeteve, sidomos në zonat e	- Komuna e Kërçovës - Kontaktues i përzgjedhur - Mbikëqyrësi - Personeli i mbikëqyrjes komunale (inspektori i mjedisit, inspektori komunal)	Gjatë kryerjes së aktiviteteve	Të përfshira në buxhetin për realizim

		<p>banuara</p> <ul style="list-style-type: none"> <li>- ndërprerja e performancës së motorit kur nuk është në përdorim</li> <li>- Mirëmbajtja e rregullt e automjeteve</li> <li>- Mbulimi i mjeteve të transportit gjatë transportit të mbeturinave dhe materialeve ndërtimore</li> <li>- pastrimi i rrotave të automjeteve pas largimit nga vendi i ndërtimit</li> </ul>			
	<p>ndikimet në ujëra sipërfaqësore dhe nëntokësore (sedimentimi i materialit të pezulluar, trazimi i regjimit dhe cilësia e ujërave nga aktivitetet e gërmimit, menaxhimi i pamjaftueshëm i tokës së gërmuar dhe ruajtja e saj, derdhja aksidentale e naftës dhe gazit, menaxhimi i papërshtatshëm i mbeturinave, të gjeneruara nga punëtorët)</p>	<ul style="list-style-type: none"> <li>- shmangien e ekzekutimit të punëve ndërtimore nën kushte agresive të motit (shi, erë)</li> <li>- duke përdorur teknika të veçanta të ndërtimit në zonat e pjerrëta</li> <li>- ruajtjen e materialeve ndërtimore dhe mbeturinave të ndërtimit në një distancë të përshtatshme</li> <li>- aplikimi i praktikave të mira të ndërtimit në rindërtimin e rrjetit të ujësjellësit dhe kanalizimit dhe zgjidhjeve hidraulike</li> <li>- servisimin e rregullt dhe mirëmbajtjen e makinave që do të përdoren</li> <li>- mekanizimi për parkimin e tokës së papërshkueshme nga uji</li> <li>- në rastin e rrjedhjeve të rastësishme, kontejnerët për grumbullimin, absorbimin dhe zjarrfikësit</li> <li>- vendosja e tualeteve të lëvizshme në vend për mbledhjen e ujërave të ndotura fekale dhe sanitare dhe mirëmbajtjen dhe shkarkimin e tyre të rregullt në përputhje me standardet e përshkruara</li> <li>- Kaulët ekzistuese do të testohen dhe do të garantojnë pasiguri.</li> <li>- Për të parandaluar derdhjen e rrezikshme nga mbeturinat (ruajtja e</li> </ul>	<ul style="list-style-type: none"> <li>- Komuna e Kërçovës</li> <li>- Kontaktues i përzgjedhur</li> <li>- Mbikëqyrësi</li> <li>- Personeli i mbikëqyrjes komunale (inspektori i mjedisit, inspektori komunal)</li> </ul>	<p>Gjatë kryerjes së aktiviteteve</p>	<p>Të përfshira në buxhetin për realizim</p>

		<p>substancave të përkohshme të rrezikshme, duke përfshirë mbeturinat, do të jetë i papërshkueshëm nga uji dhe ato për mbeturinat e rrezikshme ose toksike të pajisura me një sistem mbajtës dytësor, për shembull, kontejnerët me mur të dyfishtë ose kontenierë);</p> <p>- Nëse ndodh rreziku i rrezikshëm, hiqni, pastroni vendin dhe ndiqni procedurat dhe masat për administrimin e mbeturinave të rrezikshme;</p> <p>- Në rastin e ndonjë rrethi të dytë që vjen nga një sipërfaqe pune e kontaminuar me substanca të rrezikshme, ajo duhet të mblidhet në vend për kontroll të përkohshëm dhe të transportohet në një impiant të përshtatshëm të trajtimit të ujërave të ndotura;</p>			
	<p>ndikimet në tokë (pastrimi i terrenit, përdorimi i makinerive të rënda dhe ruajtja e pakontrolluar e mbeturinave, zbutjen e mundshme të tokës dhe uljen e mundësisë së infiltrimit të ujit dhe reduktimin e pjellorisë së saj, trajtimin e papërshtatshëm të ujërave të zeza që do të gjenerohen nga punëtorët, ruajtjen e pahijshme dhe menaxhimin e mbeturinave, ndotja e</p>	<p>heqja e duhur e vegjetacionit të ulët në mënyrë që të minimizohet degradimi i tokës</p> <ul style="list-style-type: none"> <li>- restaurimi i vegjetacionit</li> <li>- praktikë e mirë ndërtimi</li> <li>- procedurat e duhura për ruajtjen e materialeve dhe mbeturinave</li> <li>- Kufizoni punën tokësore në sezonin e thatë</li> <li>- aplikimi i masave për mbrojtjen e ujit</li> </ul> <p>Aplikimi i menaxhimit të ujit të stuhisë gjatë dhe pas punës.</p> <ul style="list-style-type: none"> <li>- parkimi i automjeteve në bazë të papërshkueshëm nga uji</li> <li>- mirëmbajtjen, mbushjen dhe larjen e automjeteve në vende të parashikuara për këtë qëllim, jashtë kompleksit</li> </ul>	<ul style="list-style-type: none"> <li>- Komuna e Kërçovës</li> <li>- Kontaktues i përzgjedhur</li> <li>- Mbikëqyrësi</li> <li>- Personeli i mbikëqyrjes komunale (inspektori i mjedisit, inspektori komunal)</li> </ul>	<p>Gjatë kryerjes së aktiviteteve</p>	<p>Të përfshira në buxhetin për realizim</p>



	<p>tokës nga depërtimi i mbeturinave nga mbetjet dhe materialet e ndërtimit, rrjedhja e yndyrës dhe vajrat nga mekanizimi, servisimi dhe larja e makinerive në një vend të papërshtatshëm)</p>	<ul style="list-style-type: none"> <li>- ruajtjen e karburanteve dhe vajrave në pako të përshtatshme dhe në zonat e përshtatshme të mbrojtura, dhe në rast të rrjedhjes aksidentale, sigurimin e kontejnerëve për pajisje grumbulluese, absorbuese dhe zjarrfikëse</li> <li>- Mirëmbajtja dhe pastrimi i duhur i pajisjeve ndërtimore dhe mekanizimit</li> <li>- Shmangni paqëndrueshmërinë e tokës para dhe gjatë punës dhe aplikoni masat e përshtatshme të stabilitetit të tokës (sidomos përpara makinave të rënda ose lejeve të mjeteve të rënda).</li> <li>- në rastin e rreziqeve të tërheqjes, do të ndërmerren masa për hetime / anketime gjeoteknike.</li> </ul>			
	<p>niveli i zhurmës në rritje</p>	<ul style="list-style-type: none"> <li>- Kufizimi i shpejtësisë së automjetit, sidomos në zonat e populluara - të gjithë pajisjet e ndërtimit do të jenë në përputhje me standardet për emetimin e zhurmës</li> <li>- punimet e ndërtimit do të kryhen vetëm gjatë ditës, dmth. nga ora 07-19</li> <li>- mirëmbajtja e rregullt e makinerive dhe pajisjeve të ndërtimit</li> <li>- shmangien e përdorimit të sinjaleve të forta të zërit me qëllim që të zvogëlohet prishja e qetësisë së popullsisë</li> </ul>	<ul style="list-style-type: none"> <li>- Komuna e Kërçovës</li> <li>- Kontaktues i përzgjedhur</li> <li>- Mbikëqyrësi</li> <li>- Personeli i mbikëqyrjes komunale (inspektori i mjedisit, inspektori komunal)</li> </ul>	<p>Gjatë kryerjes së aktiviteteve</p>	<p>Të përfshira në buxhetin për realizim</p>
	<p>impakte të mundshme negative nga gjenerimi i llojeve të ndryshme të mbeturinave</p>	<ul style="list-style-type: none"> <li>- identifikimin e llojeve dhe sasive të ndryshme të mbetjeve që mund të gjenerohen në vend</li> <li>- përzgjedhjen dhe klasifikimin e llojeve të ndryshme të mbeturinave dhe transferimin e kompanive të autorizuar;</li> </ul>	<ul style="list-style-type: none"> <li>- Komuna e Kërçovës</li> <li>- Kontaktues i përzgjedhur</li> <li>- Mbikëqyrësi</li> <li>- Personeli i mbikëqyrjes</li> </ul>	<p>Gjatë kryerjes së aktiviteteve</p>	<p>Të përfshira në buxhetin për realizim</p>

		<ul style="list-style-type: none"> <li>- Shkatërrimi i mbeturinave në deponitë e licencuara / impiantet e përpunuara</li> <li>- menaxhimin, grumbullimin dhe asgjësimin e mbeturinave të rrezikshme nga kompanitë me leje për menaxhimin e mbetjeve të rrezikshme dhe deponitë e licencuara / impiantet e përpunuara për llojet e tilla të mbeturinave.</li> <li>- vendosja e një procedure të menaxhimit të mbeturinave</li> <li>- kontejnerët dhe vendet për ruajtjen e mbeturinave</li> <li>- përcaktimin e kohës për grumbullimin dhe transportimin e mbeturinave të krijuara nga vendi i ndërtimit</li> <li>- ripërdorimin e tokës dhe mbeturinave të ndërtimit sa më shumë që të jetë e mundur</li> <li>- ripërdorimi i llojeve të tjera të mbeturinave</li> <li>- vlera e parashikuar e mbetjeve që mund të përdoren, ripërdoren ose riciklohen</li> <li>- regjistrimin e llojit dhe sasisë së mbetjeve që do të gjenerohen</li> <li>- monitorimin e masave të ndërmarra të menaxhimit të mbeturinave</li> <li>- një plan për mbledhjen e mbeturinave në rast të rrjedhjes së mbetjeve aksidentale me karakteristika të rrezikshme</li> <li>- trajtimi i duhur i mbeturinave</li> <li>- emërimin e një personi përgjegjës për menaxhimin e mbeturinave</li> </ul>	komunale (inspektori i mjedisit, inspektori komunal)		
	aspektet sociale dhe ndikimet mbi popullsinë	- rrethimi, shënimi dhe sigurimi i vendit të ndërtimit.	- Komuna e Kërçovës	Gjatë kryerjes së aktiviteteve	Të përfshira në buxhetin për

	dhe punëtorët	<p>Të gjitha vendet e rrezikshme në vendin e punës (vrima, llogore, etj) janë të shënuara dhe të mbuluara ose të mbyllura në mënyrë të sigurt.</p> <ul style="list-style-type: none"> <li>- mënyra e veçantë e trafikut në zona të caktuara të populluara, varësisht nga nevojat për ngarkim, shkarkim dhe transport</li> <li>- sinjalizimi adekuat i trafikut në të gjitha pikat kritike në fazën e ndërtimit dhe kufiri i shpejtësisë që i korrespondon kushteve</li> <li>- kontrollimin e kualifikimeve dhe përvojave të punëtorëve dhe organizimin e trajnimeve shtesë të sigurisë</li> <li>- përdorimi i pajisjeve mbrojtëse personale</li> <li>- përdorimi i makinerisë që siguron sigurinë e gjymtyrëve nën kushte normale të punës (ku makina ka një pjesë të luajtshme, është inkorporuar dhe mbrojtur me një mburojë ose një pajisje tjetër që pengon hyrjen në pjesën në lëvizje)</li> <li>- operatorë të trajnuar dhe të licencuar për trajtimin e sigurt të një automjeti industrial</li> <li>- pajisje mobile me shikim të dukshëm dhe të pajisur me sinjale dëgjimi</li> <li>- trajnim një ditor për shëndetin personal, organizuar nga kontraktuesi</li> <li>- ekzaminime të rregullta mjekësore</li> <li>- ruajtjen e materialeve të ndezshme nga burimet e shkëndijave dhe materialeve oksiduese,</li> <li>- Punëtorët janë të trajnuar dhe me përvojë (dhe të certifikuar, nëse aplikohen) duke punuar në punën që ata po bëjnë.</li> </ul>	<ul style="list-style-type: none"> <li>- Kontaktues i përzgjedhur</li> <li>- Mbikëqyrësi</li> <li>- Personeli i mbikëqyrjes komunale (inspektori i mjedisit, inspektori komunal)</li> </ul>		realizim
--	---------------	--	---	--	----------

	Mbrojtja e natyrës	<ul style="list-style-type: none"> <li>- Asnjë prerje nuk lejohet</li> <li>- Kontrolloni thellësisht vrimat dhe kanalet përpara se të mbushen.</li> <li>- Ndalimi i mbledhjes së druve të zjarrit nga sipërfaqet e punës dhe rreth tyre.</li> <li>- Është e ndaluar të shqetësohen kafshët dhe të mbledhin bimë në këtë zonë.</li> <li>- Heqja minimale e sipërfaqes së gjelbër</li> <li>- Gjatë punimeve, pemët nuk do të dëmtohen ose nuk do të hiqen.</li> <li>- vetëm impiantet lokale do të përdoren për mbjellje.</li> </ul>	<ul style="list-style-type: none"> <li>- Komuna e Kërçovës</li> <li>- Kontaktues i përzgjedhur</li> <li>- Mbikëqyrësi</li> <li>- Personeli i mbikëqyrjes komunale (inspektori i mjedisit, inspektori komunal)</li> </ul>	Gjatë kryerjes së aktiviteteve	Të përfshira në buxhetin për realizim
Të gjitha punët	Siguri	<p>Instalimi i sheshit të lojrave për fëmijë, pajisjeve të fitnesit dhe mobiljeve të tjera do të jetë në përputhje me standardet kombëtare të sigurisë dhe / ose ndërkombëtare (mbizotërimi më i rreptë) dhe praktikatat më të mira.</p>	<ul style="list-style-type: none"> <li>- Komuna e Kërçovës</li> <li>- Kontaktues i përzgjedhur</li> <li>- Mbikëqyrësi</li> <li>- Personeli i mbikëqyrjes komunale (inspektori i mjedisit, inspektori komunal)</li> </ul>	Gjatë kryerjes së aktiviteteve	Të përfshira në buxhetin për realizim
<b>Faza operative</b>					
Fuksionimi i përmbajtjeve të përfaqësuara në kompleks	<ul style="list-style-type: none"> <li>- Nuk priten rreziqe mbi mjedisin jetësor</li> <li>- Pritet ndikimi pozitiv për shkak të hapësirës më të mirë të organizuar, mirëmbajtjes së rregullt të objekteve të pranishme në vend, qasjes së përmirësuar në objekte dhe sigurimi i rregullt i kompleksit</li> </ul>				

	- Pritet përmirësimi i pamjes së vendit, mirëmbajtja e pastërtisë së të gjithë kompleksit dhe pritja më e mirë e vizitorëve				
	Shëndeti dhe siguria	- kontrollimin e rregullt të sigurisë dhe mirëmbajtjes së sheshit të lojërave të fëmijëve dhe pajisjeve palestër - një paralajmërim se ata që përdorin shesh lojërash e përdorin atë në përgjegjësinë e tyre - udhëzime mbi mënyrën e përdorimit dhe moshën në të cilën mund të përdoren rikuizitat	Komuna e Kërçovës		Të përfshira në buxhetin e Komunës së Kërçovës
	Uji	Deponia septike do të zbrazet, testohet dhe mbahet rregullisht. Kur të shkarkohet, përmbytja do të shkarkohet në impiantin komunal të trajtimit të ujërave të ndotura. Ndalohet lirimi i drejtpërdrejtë i marrësit të natyrës pa trajtim paraprak.	Komuna e Kërçovës		Të përfshira në buxhetin e Komunës së Kërçovës

## Plani për monitorim

Faza e ndërtimit plani për monitorim					
<b>Cili</b> <i>Parametër duhet të monitorohet?</i>	<b>Ku</b> <i>Duhet të monitorohet ai parametër?</i>	<b>Si</b> <i>Duhet të ndiqet ai parametër (çka duhet të monitorohet dhe si)?</i>	<b>Kur</b> <i>Duhet të monitorohet ai parametër (koha dhe frekuenca)</i>	<b>Nga kush</b> <i>Duhet ai parametër të monitorohet (përgjegjësi)?</i>	<b>Sa</b> <i>është kostoja lidhur me zbatimin e monitorimit</i>
Sigurimi i të gjitha lejeve, mendimeve dhe vendimeve të nevojshme para fillimit të punëve ndërtimore, si dhe informimi i inspektorëve përkatës dhe institucioneve përgjegjëse	Institucionet relevante	Kontrolli vizuel i dokumentacionit	Para fillimit të punimeve të ndërtimit	Komuna e Kërçovës, Realizuesi, Organi mbikqyrës, Inspektori për mjedisin jetësor dhe inspektori komunal	Të paraparë në buxhetin e projektit
Rishikimi i certifikatave dhe licencave të paraqitura për kualifikimet e fituara dhe përvojën e punëtorëve që do të përfshihen në realizimin e aktiviteteve ndërtimore	Hapësirat e kontraktuesit	Shqyrtimi i dokumenteve	Para fillimit të punëve ndërtimore	Komuna e Kërçovës, Realizuesi, Organi mbikqyrës, Inspektori për mjedisin jetësor dhe inspektori komunal	Të paraparë në buxhetin e projektit
Informimi i publikut për afatin kohor të aktiviteteve ndërtimore	Shqyrtimi i dokumenteve dhe njoftimeve për shtyp, arkiva mediale, në terren	Duke fotografuar dhe rishikuar dokumentet	Në fillimin e fazes së ndërtimit	Komuna e Kërçovës, Realizuesi, Organi mbikqyrës,	Të paraparë në buxhetin e projektit
Zbatimi i rregulloreve dhe masave për siguri dhe mbrojtje	Në vendin e projektit dhe afërsinë përreth	Kontrolli vizuel (vendi i ndërtimit)	Çdo ditë pune për kohëzgjatjen e aktiviteteve të projektit	Komuna e Kërçovës, Realizuesi, Organi mbikqyrës, Inspektori	Të paraparë në buxhetin e projektit

		është shënuar dhe siguruar, është vendosur një tabelë informative, është vendosur një shenjë e reduktimit të shpejtësisë)		për mjedisin jetësor dhe inspektori komunal	
Gjendja e ujit dhe tokës në aspektin e inxhinierisë dhe proceseve gjeologjike	Në vendin e ndërtimit	Monitorimi i masave dhe rekomandimeve dhe monitorimi vizual gjatë fazës së ndërtimit. Kapaciteti i dobët i gropës septike	Çdo ditë në fazën e ndërtimit, gjatë aktiviteteve përgatitore dhe ndërtimore dhe menjëherë pas reshjeve të mëdha	Komuna e Kërçovës, Realizuesi, Organi mbikqyrës, Inspektori për mjedisin jetësor dhe inspektori komunal	Të paraparë në buxhetin e projektit
Cilësia dhe gjendja e tokës	Të gjitha vendet për ruajtjen e kimikateve, lëndëve djegëse dhe mbeturinave	Kontrolli vizuel	Çdo ditë në fazën e ndërtimit	Komuna e Kërçovës, Realizuesi, Organi mbikqyrës, Inspektori për mjedisin jetësor dhe inspektori komunal	Të paraparë në buxhetin e projektit
Pluhuri dhe shkarkimet e gazrave në ajrin e ambientit	Në kufijtë e vendit të ndërtimit dhe rrethinës së tij	Kontrolli vizuel i kushteve të punës dhe praktikave të përdorura të ndërtimit në vendin e ndërtimit	Kontrolli vizual çdo ditë	Komuna e Kërçovës, Realizuesi, Organi mbikqyrës, Inspektori për mjedisin jetësor dhe inspektori komunal	Të paraparë në buxhetin e projektit
Niveli i zhurmës dhe dridhjeve	Në vetë vendin dhe përreth	Me pajisje matëse të përshtatshme	Sipas legjislacionit (një herë në muaj), nëse pas dy matjeve të njëpasnjëshme tregohet se zhurma nuk tejkalon vlerat për zhurmën e gjeneruar nga makinat dhe automjetet e përfshira, matja do të bëhet sipas nevojës në përputhje me kërkesat e shërbimeve të inspektimit	Komuna e Kërçovës, Realizuesi, Organi mbikqyrës, Inspektori për mjedisin jetësor dhe inspektori komunal	Të paraparë në buxhetin e projektit

Karakteristikat e peizazhit dhe efekteve vizuale (aktivitetet e ndërtimit, grumbujt e tokës, magazinimi i materialeve dhe mbeturinave)	Në vendin e projektit	Kontrolli vizuel	Çdo ditë gjatë fazës së ndërtimit	Komuna e Kërçovës, Realizuesi, Organi mbikqyrës, Inspektori për mjedisin jetësor dhe inspektori komunal	Të paraparë në buxhetin e projektit
Menaxhimi i mbeturinave të krijuara	Në vendin e projektit	Kontrolli vizuel	Çdo ditë gjatë fazës së ndërtimit	Komuna e Kërçovës, Realizuesi, Organi mbikqyrës, Inspektori për mjedisin jetësor dhe inspektori komunal	Të paraparë në buxhetin e projektit
Faza operative					
Mirëmbajtja e kompleksit Kalaja e Kitës	Shqyrtimi i Planit të Mirëmbajtjes të miratuar nga Këshilli i Komunës së Kërçovës dhe rishikimi i Programit për Mirëmbajtjen e Hapësirës Publike të Ndërmarrjes Komunale “Komunalec” - Kërçovë. Menaxhimi i mbeturinave	Shqyrtimi i dokumentit, Kontrolli vizuel	Raporti vjetor tremujor	Komuna e Kërçovës, Realizuesi, Organi mbikqyrës, Inspektori për mjedisin jetësor dhe inspektori komunal	Të paraparë në buxhetin e projektit
	Siguria e këndit të lojërave të fëmijëve, siguria e pajisjeve palestër	Shqyrtimi i dokumentit, Kontrolli vizuel	Raporti vjetor tremujor	Komuna e Kërçovës, Realizuesi, Organi mbikqyrës, Inspektori për mjedisin jetësor dhe inspektori komunal	Të paraparë në buxhetin e projektit



	Shkarkimi i rregullt dhe testimi i gropës septike dhe testimi / mirëmbajtja	Shqyrtimi i dokumentit, Kontrolli vizuel	Raporti vjetor tremujor	Komuna e Kërçovës, Realizuesi, Organi mbikqyrës, Inspektori për mjedisin jetësor dhe inspektori komunal	Të paraparë në buxhetin e projektit
--	---	--	-------------------------	---	-------------------------------------

Tabela 24