

PROJEKTI I KONKURRUESHMËRISË LOKALE DHE RAJONALE

Lista e Kontrollit të Menaxhimit Mjedisor dhe Social

Përshtatja e ofertës dhe shërbimeve në destinacionin Shkup,
Kumanovë dhe rrethinë (rajoni i Bit Pazarit në Shkup) për t'u
shërbyer segmenteve të identifikuara të tregut me potencial të lart

Hoteli Arka, Shkup

1. PREZANTIMI I PROJEKTIT

Projekti i Konkurrueshmërisë Lokale dhe Rajonale (PKLR) është një veprimtari investimi katërvjeçare, e mbështetur nga Bashkimi Evropian, me anë të shfrytëzimit të mjeteve financiare nga IPA II, të përcaktuara për konkurrueshmëri dhe inovacione në Maqedoni. PKLR do të menaxhohet nga *Hybrid Trust Fund* dhe përbëhet nga katër komponente, dhe do të zbatohet nga Banka Botërore dhe Qeveria e Maqedonisë. Projekti do të sigurojë investim financues, së bashku me ndërtimin e kapaciteteve, me qëllim mbështetja e zhvillimit të sektorit, investimi në prosperitetin e destinacioneve të ndryshme dhe ato konkrete. Në nivelin rajonal dhe atë lokal, Projekti do të mbështesë destinacionet e përzgjedhura turistike në vend, me anë të kombinimit të asistencës teknike për të përmirësuar menaxhimin e destinacioneve, investimit në infrastrukturë dhe investimit në bashkim dhe inovacion. Investimet do të bëhen përmes një skeme të granteve për vepruesit në turizmin rajonal, siç janë komunat, institucionet, OJQ-të dhe sektori privat.

Kjo Listë e Kontrollit të Planit të Menaxhimit Mjedisor dhe Social (PMMS) është përgatitur për aktivitetet që po zbatohen nga ARKA SHPKNJP Shkup. Lista e Kontrollit të PMMS prezanton përshkrimin e projektit, detajet teknike, shtrirjen, ambientin dhe pozicionin, në bazë të të cilave më tej vlerëson rreziqet për mjedisin dhe shoqërinë.

Zbatimi i masave të zbutjes të cilat adresojnë rreziqet dhe çështjet e identifikuara, si dhe plani i monitorimit i përcaktuar me Listën e Kontrollit të PMMS është njëjtë i domosdoshëm siç është edhe respektimi i normave ligjore kombëtare mbi mjedisin dhe normave tjera, si dhe i politikave operative të Bankës Botërore.

2. PËRSHKRIMI I SHKURTËR I PROJEKTIT

Nën-projekti parashikon tre faza: përmirësimi i hapësirave ekzistuese të akomodimit, aranzhimi i ambientit të një tarrace ekzistuese dhe prokurimi i pajisjes për turizëm aktiv, dhe ai përfshin:

- Blerjen dhe ngjitjen e mbështjellëseve dhe tapicerive për muret;

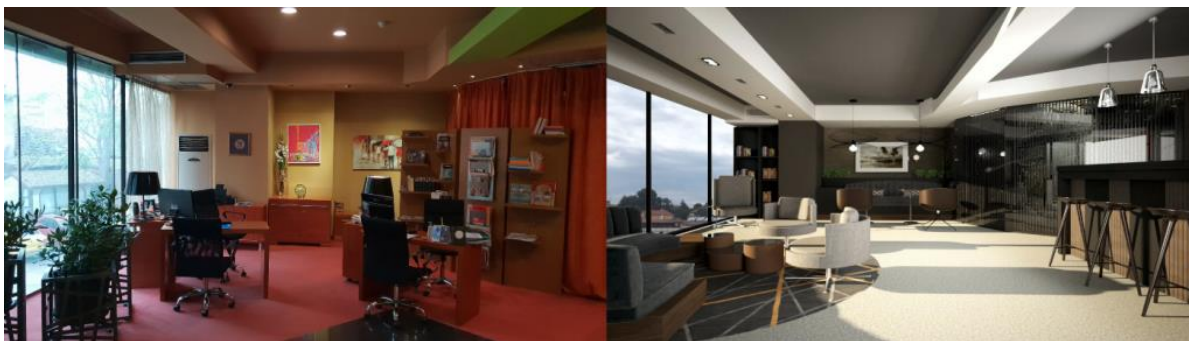
- c. 200 metra katrorë të tapicerive, kompensatës ose laminatit që drejtpërsëdrejti do të vendosen në muret ekzistuese në dhomat dhe zonat publike (në parashikim, tarracë dhe në sallat)

- Blerjen dhe vendosjen e pllakave të gipsit;

- c. 100 metra katrorë të pllakave të gipsit, të vendosura për të krijuar tavan dekorativ dhe ndarje të reja të mureve në zonat publike

- Blerjen e mobiljeve dhe karpentierisë (tavolina, karrige, garnitura);

- c.130 copë të mobiljeve të reja (në zyrë, në dhomën e ngrënies, në tarracë, karrige klubi, tavolina klubi dhe tavolina zyreje, sofa, varrëse rrobash, rafta librash dhe ulëse sipas specifikimeve marangoze, për dhomat, zonat e ngrënies dhe zonat publike)



Paradhoma – Mobiljet dhe karpenteria

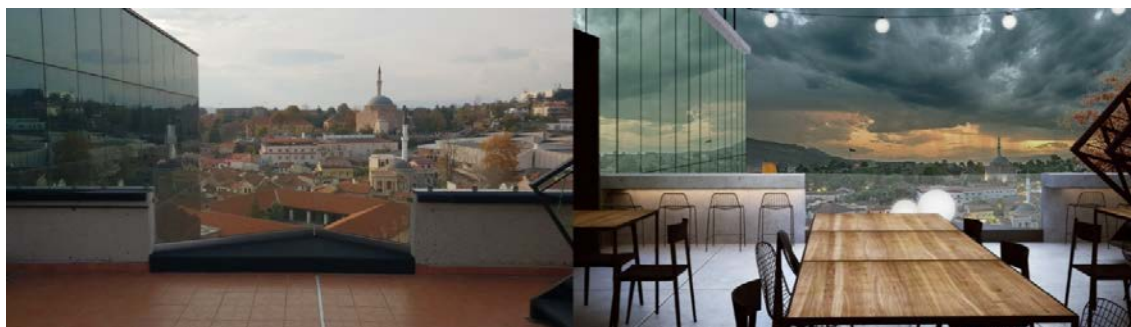
Përpara dhe pas

- Mënjanimi i pajisjeve ekzistuese të ndriçimit, blerja dhe zëvendësimi i tyre (llambat e tavolinës, të murit dhe të dyshemesë);
 - c.70 copë të llambave LED për vendosje në tavolina, mure dhe dysheme
- Blerjen dhe vendosjen e ndarjeve nga qelqi;
 - c.40 metra katrorë të ndarjeve nga qelqi për të bërë ndarje në dhomat, zonën e ngrënies dhe në tarracë;
- Blerjen dhe instalimin e pajisjes për efikasitet energjetik në dhomat e mysafirëve (kontrollues, termostate të mençura dhe një komandë qëndrore);



Përpara dhe pas

- Furnizimi dhe zëvendësimi i pajisjeve të dyshemesë (qilime dhe laminat) në zonën e ngrënies dhe në barin e paradhomës c.170 metra katrorë;
- Furnizimi dhe vendosja e dyshemesë së dekoruar përmbi dyshemenë ekzistuese (riaranzhimi i tarracës ekzistuese): c.100 metra katrorë;



Tarraca dhe zona e ngrënies – dyshemeja ekzistuese dhe e dekoruar

- Prokurimi i pajisjes nga çeliku i pandryshkshëm për përgatitjen e ushqimit: banaqe, nën-banaqe, tavolina për përgatitje të ushqimeve të freskëta dhe tavolina ndihmëse për zonën sapo të aranzhuar (ekzistuese) të ngrënies;
- Prokurimi i pajisjes për mirëmbajtjen e ushqimit, tryezave suedeze, tryezave me ushqime të ngrohta, enëve ngrohëse, pajisjeve të ekspozimit, të zonës sapo të aranzhuar (ekzistuese) të ngrënies;
- Blerja e automjetit të pasagjerëve / furgon (EURO 6);
- Blerja e pajisjes së sportit
 - 8 biçikleta, 2 kaika dhe ulëse, jelekë shpëtimi, dhe helmetë;
- Prokurimi i makinave për larje dhe për tharje rrobash (nga një);
- Furnizimi dhe instalimi i ekraneve digjitale;
 - 5 ekrane LCD, të instaluara në zonat e brendshme dhe ato publike të hotelit

Nën-projekti nuk përfshin rritje në lartësi dhe / ose zgjerim, por është menduar për t'i ngritur dhe për t'i përshtatur hapësirat ekzistuese në vend, me qëllim përmirësimi i shërbimit.

Sipërfaqja ku do të zbatohet projekti është në kuadër të godinës së Hotelit Arka, që ndodhet në rrugën e Bit Pazarit, nr. 90/2 në Shkup, Komuna e Çairit. Godina ndodhet në parcelën kadastrale 8998/3, në komunën kadastrale Qendër 1. Ajo është regjistruar me numrin e regjistrimit të pronës 45815, në komunën kadastrale Qendër 1 dhe është në pronësi të investitorit - ARKA SHPKNJP Shkup.

Sipas dokumentacionit të planifikimit hapësinor dhe urbanistik, toka dhe godina janë përcaktuar për synimin në vijim: hotel. Projekti nuk parashikon kthimin ose devijimin nga kjo.

3. KATEGORIA MJEDISORE

3.1 Politikat e garancës të Bankës Botërore/Kategorizimi

PKLR është mbështetur me një grant të Bashkimit Evropian dhe po zbatohet bashkërisht nga Kabineti i Zëvendës Kryeministrit për Çështje Ekonomike, agjenci kjo e zbatimit të mjeteve financiare, si dhe nga Banka Botërore. PKLR është klasifikuar si projekt i Kategorisë B, që do të thotë se mund të pritet një shkallë të ndikimit të pafavorshëm, si rezultat i zbatimit të tij, por nuk është e konsiderueshme, e vëllimit të madh dhe e afatit të gjatë. Si rezultat i kësaj, është bërë klasifikimi OP 4.01 - Vlerësimi ekologjik. Si pasojë, KZKÇE ka zhvilluar një Kornizë të Menaxhimit Mjedisor dhe Social (KMMS) për të administruar kujdesin e duhur për mjedisin me nën-projektet e mbështetura me skemën e granteve në kuadër të Komponentit 3, për të përkufizuar pranueshmërinë dhe procedurat për ekzaminimin dhe vlerësimin mjedisor. Të gjitha aktivitetet e projekteve (dhe nën-projekteve) domosdo të zbatohen duke ndjekur KMMS, politikat dhe procedurat operative të Bankës Botërore dhe normat ligjore të brendshme (ato më të rreptat do të mbizotërojnë).

Nën-projekti i propozuar klasifikohet si Kategoria B – për faktin se ndikimet e tij të ardhshme mjedisore janë më pak armiqësore sesa të nën-projekteve të Kategorisë A dhe B+, duke marrë parasysh natyrën e tyre, madhësinë dhe pozicionin, si dhe veçoritë e ndikimeve potenciale në mjedisin.

Kategoria kërkon një vlerësim mjedisor për të vlerësuar çdo ndikim në mjedisin që lidhet me nën-projektin e propozuar, për të identifikuar mundësitë e përmirësimit mjedisor të mundshëm dhe për të rekomanduar çdo masë të nevojitur për parandalimin, minimizimin dhe zbutjen e ndikimeve të pafavorshme. Shtrirja dhe formati i vlerësimit mjedisor do të ndryshojë varësisht nga nën-projekti, por në mënyrë tipike do të jetë më i ngushtë sesa shtrirja e vlerësimit të ndikimit në mjedis, zakonisht në formë të PMMS. Shtrirja e PMMS përkufizohet në Shtojcën D të PMMS. Për nën-projektet që përfshijnë përmirësime, rehabilitime ose përshtatje të godinave, do të përdoret lista e kontrollit e PMMS (shablloni është dhënë në Shtojcën F të PMMS).

Kategoria B- përfshin nën-projekte të cilat poashtu: (a) përfshijnë hua të kapitalit të punës, me të cilin bëhet blerja dhe/ose përdorimi i materialeve të rrezikshme (p.sh. benzina), ose (b) procesimi i përmirësimeve që përfshijnë blerjen e pajisjes/makinerisë që prezanton një rrezik të konsiderueshëm për shëndetin ose sigurinë. Sipas ligjeve të Maqedonisë, tek llojet e nën-projekteve që biejnë nën Kategorinë B-, nuk është i domosdoshëm vlerësimi i ndikimit në mjedis.

3.2 Vlerësimi mjedisor sipas legjislacionit të brendshëm

Nën-projekti nuk i takon asnjë kategorie të Shtojcës I dhe Shtojcës II të Dekretit mbi Emërtimin e Projekteve dhe Krijimeve në bazë të të cilit krijohet nevoja për zbatimin e procedurës për vlerësimin e ndikimit në mjedis ("Gazeta Zyrtare e Republikës së Maqedonisë" nr. / 2005, nr. 109/2009). Në pajtim me Udhëzimet mbi zbatimin e procedurës së përcaktimit të nevojës, përcaktimit të shtrirjes dhe rishikimit të vlerësimit të ndikimit në mjedis në Republikën e Maqedonisë për një projekt i cili nuk gjendet as në Shtojcën I e as në Shtojcën II, do të merret vendimi në lidhje me procedurën e përcaktimit të nevojës për vlerësimin e ndikimit në mjedis, se ky i fundit është i panevojshëm.

Sido që të jetë, sipas udhëzimeve të Njesisë së Zbatimit të Projektit të PKLR, në kuadër të raportit të skringut mjedisor, aplikuesi i nën-projektit ka dërguar një Njoftim për shprehjen e synimit zbatimin e një projekti, në Ministrinë e Mjedisit dhe Planifikimit Hapësinor – Zyra e Mjedisit Jetësor. Hotel Arka SHPK ka dërguar letër me Njoftimin për Synim në Ministrinë e Mjedisit dhe Planifikimit Hapësinor (MMPH) dhe ka marrë përgjigje më datë 9.11.2018, me Mendimin se është i detyrueshëm procesi i vlerësimit të ndikimit në mjedis dhe përgatitja e Elaboratit për Mbrojtje Mjedisore për realizimin e këtij nën-projekti. Përgjigja/Mendimi i pranuar nga MMPH është në shtojcë të kësaj Liste të Kontrollit të PMMS.

4. PASQYRA E NDIKIMEVE

Si rezultat i aktiviteteve të parashikuara të nën-projektit për rinovimin/përshtatjen e Hotelit Arka për t'u shërbyer segmenteve të identifikuar të tregut me potencial të lart, janë identifikuar ndikimet e mëposhtme:

1. Rreziqet dhe ndikimet e mundshme negative për sigurinë dhe shëndetin e popullsisë, shoferëve dhe punëtorëve (ndikimet lokale të kufizuara në sipërfaqen e rinovimit të Hotelit Arka, në afat të shkurtër, të pranishme vetëm në fazën e zbatimit), për arsye të:

- Mungesës së masave të sigurimit dhe sigurisë gjatë punimeve të rinovimit/përshtatjes,
- Lëndimeve të paraqitura në ose afër sipërfaqes së punimeve (p.sh. për shkak të mungesës së veshjeve ose pajisjes mbrojtëse, ose për shkak të mangësive tjera të sigurisë),
- Mospërputhjes me standardet e sigurisë dhe procedurave të punës,
- Menaxhimit joadekuat të trafikut dhe sigurisë së këmbësorëve.

2. Rritja e mundshme e rreziqeve për sigurinë mjedisore dhe profesioniste dhe rreziqeve për shëndetin e qytetarëve dhe pasagjerëve për shkak të mirëmbajtjes së papërshtatshme ose për shkak të mirëmbajtjes së rregullt të automjetit të pasagjerëve (EURO 6) në fazën operative.

3. Ndikimi i mundshëm në cilësinë e ajrit dhe emetimet në ajër nga makinat që transportojnë materiale dhe pajisje në sipërfaqen e nën-projektit dhe që transportojnë mbeturina jashtë zonës (ndikimi lokal, i kufizuar në sipërfaqen e rinovimit/përshtatjes, që shfaqet vetëm në fazën e zbatimit), për shkak të:

- lëshimit të pluhurit nga transportimi i materialeve, materialeve për menaxhimin dhe punët e ndërtimitarisë, gazrat që shkarkohen nga makinat dhe komunikacioni, si dhe që shkaktojnë ndryshime në qarkullimin ekzistues të trafikut përreth, për arsye se sipërfaqja e rinovimit gjendet afër njërës nga bulevardet më frekuentuese të Qytetit të Shkupit.

4. Shqetësimet e mundshme nga vibracionet, shkarkimet dhe zhurma, si rezultat i automjeteve transportuese që qarkullojnë nëpër qytet drejt sipërfaqes së rinovimit (ndikimi lokal i kufizuar në sipërfaqen e rinovimit të Hotelit Arka i pranueshëm vetëm në fazën e zbatimit).

5. Menaxhimi joadekuat i mbeturinave dhe grumbullimi dhe transportimi jo me kohë i mbeturinave. Mund të shfaqen ndikime/efekte anësore të mundshme për mjedisin jetësor dhe efekte të pafavorshme për shëndetin, si rezultat i gjenerimit dhe menaxhimit të llojeve të ndryshme të mbeturinave (mbeturinat nga ndërtimi fillestar, siç është kompensata, qilimet, pëlhurat, sfungjeri, mbetjet nga pllakat e gipsit, si dhe nga druri, metalet, qelqi, plastmasa, mobiljet, dysheqet, mbeturinat e rrezikshme, instalimet e ndriçimit, mbetjet nga ngjyrat, ngjitësit dhe ambalazhet. Mbetjet nga ambalazhet (kartoni dhe najlloni) poashtu do të krijohen. Këto ndikime janë lokale (mundësisht rajonale, në varësi nga menaxhimi dhe vendi i fundit i hedhjes/përpunimit), të kufizuara në kuadrin e sipërfaqes së rinovimit të Hotelit Arka. Në qoftë se nuk është parashikuar menaxhimi si duhet i mbeturinave në fazën operative, ekziston mundësia që ndikimet negative të jenë afatgjate, me rastisje të përsëritshme, por të kufizuara në kuadrin e menaxhimit joadekuat të mbeturinave, dhe në mbledhjen dhe transportimin jo me kohë të mbeturinave publike.

6. Ndikimet në dheun dhe ujin shkaktohen nga rrjedhja, derdhja e rastësishme, nga ndërtimtaria e papërshtatshme dhe nga menaxhimi i mbeturinave të rrezikshme. Megjithatë, këto aktivitete pritet të prodhojnë mbeturina vetëm përkohësisht, në nivelin lokal, në afat të shkurtër, dhe ndikimet e pafavorshme mjedisore kufizohen vetëm brenda periudhës së rinovimit.

5. QËLLIMI I LISTËS SË KONTROLLIT TË PROJEKTIT TË MENAXHIMIT TË MJEDISIT JETËSOR, KËRKESAT E SHPALOSJES

Banka Botërore kërkon vlerësim mjedisor (VM) për projektet e propozuara për financim nga Banka Botërore, për të siguruar se ato i përmbahen dhe janë të qëndrueshëm ndaj pikëpamjes mjedisore dhe kështu do ta përmirësojnë procesin e vendimsjelljes. VM është një proces, gjerësia, thellësia dhe lloji i analizimit të të cilit varet nga natyra, shtrirja dhe ndikimet e mundshme mjedisore të projektit të propozuar. VM vlerëson rreziqet e mundshme mjedisore të projektit, si dhe ndikimet e tyre në zonën e përfshirë me projektin.

Sipas ekzaminimit të zbatuar të Aplikimit për Shprehje të Interesit (duke përfshirë këtu Pyetësin Mjedisor, nën-projekti “Përshtatja e ofertës dhe shërbimeve në destinacionin Shkup, Kumanovë dhe rrethinë (rajoni i Bit Pazarit në Shkup), për t’u shërbyer segmenteve të identifikuar të tregut me potencial të lart”, u kategorizua si B-. Nën-projektet po klasifikohen me Kategorinë B- - ndikimet potenciale mbi mjedisin jetësor janë më pak të dëmshme sesa të nën-projekteve brenda kategorive A dhe B+, duke ditur natyrën, madhësinë dhe pozicionin e tyre, si dhe veçoritë e ndikimeve mjedisore potenciale.

Shtrirja e vlerësimit mjedisor të nën-projekteve mund të jetë e ndryshme për nën-projektet e ndryshme, por zakonisht është më e vogël sesa shtrirja e Vlerësimit të Ndikimit në Mjedis, më së shpeshi në formën e Planit të Menaxhimit Mjedisor dhe Social (PMMS). Për nën-projektet që parashikojnë përmirësime të rëndomta, rinovime ose përshtatje të godinave, përdoret Lista e Kontrollit e PMMS. Forma e Listës së Kontrollit të PMMS përkufizohet me Kuadrin Social të Projektit të Konkurrueshmërisë Lokale dhe Rajonale.

Lista e Kontrollit e PMMS aplikohet për rehabilitime të vogla ose për ndërtim të godinave të vogla. Ajo ofron “praktikë të mirë pragmatike” dhe është disenjuar të jetë miqësore për përdorim dhe t’u përmbahet kushteve të garancisë së Bankës Botërore. Format i llojit të listës së kontrollit orvatet të përfshijë qasje tipike të zbutjes për kontrata të zakonshme të punës ndërtimore me ndikime të lokalizuara.

Lista e Kontrollit ka një paragraf të hyrjes (pjesën hyrëse, në të cilën përshkruhet projekti, pjesa ku përkufizohet kategoria mjedisore, ndikimet e identifikuar dhe sqarohet koncepti i listës së kontrollit të PMMS) dhe tre pjesë kryesore:

- **Pjesa 1** formon pjesën përshkruese (“pasaportën e sipërfaqes”) e cila përshkruan specifikat e projektit, në kuptimin e pozicionit fizik, aspektet institucionale dhe legjislative, përshkrimin e projektit, duke përfshirë këtu dhe nevojën për një program të ndërtimit të kapaciteteve dhe përshkrimin e procesit të konsultimit publik.
- **Pjesa 2** përfshin skringun mjedisor dhe social me një format të thjeshtë Po/Jo, i vijuar nga masat e zbutjes për çdo aktivitet të numëruar.
- **Pjesa 3** është një plan monitorimi i aktiviteteve gjatë ndërtimit dhe zbatimit të projektit. E mban formatin e njëjtë i cili kërkohet për PMMS standarde të Bankës Botërore. Synimi i kësaj liste të kontrollit është që Pjesa 2 dhe Pjesa 3 të inkuadrohen si dokumente aplikimi për kontraktuesit.

Procedura e publikimit të Listës së Kontrollit të PMMS është si vijon: Lista e Kontrollit e PMMS në gjuhën maqedone, shqipe dhe anglishte duhet të publikohet në ueb faqen e PKLR dhe të pranuesit, si dhe në ueb faqet e komunës së prekur, dhe duhet të jetë në dispozicionin e publikut për të paktën 14 ditë. Duhet të printohet dhe të vihet në dispozicion në hapësirat e

PKLR dhe në komunat relevante dhe / ose në qendrat e rajoneve planore. Kur publikohet, thirrja për vërejtje rreth dokumenteve duhet të lëshohet së bashku me adresën e disponueshme elektronike dhe postale, për dërgimin e vërejtjeve. Regjistri i dëgjimit publik (komentet dhe pyetjet e mbledhura) përmban informacionet elementare në lidhje me vendin, listën e personave të pranishëm dhe përmbledhjen e vërejtjeve të pranuara, dhe duhet të përfshihet në versionin përfundimtar të dokumentit të publikuar.

6. PËRDORIMI I LISTËS SË KONTROLLIT TË PMMS

Lista e Kontrollit e PMMS paraqet një dokument i cili është përgatitur dhe është pronësi e Hotelit Arka SHPKNJP. Procesi i disenjimit të nën-projektit “Përshtatja e ofertës dhe shërbimeve në destinacionin Shkup, Kumanovë dhe rrethinë (rajoni i Bit Pazarit në Shkup), është parashikuar që t’u shërbejë segmenteve të identifikuara të tregut me potencial të lart”, do të zbatohet në tre faza:

1. *Faza e identifikimit të përgjithshëm dhe e themelimit*, brenda së cilës përzgjedhet lënda e rinovimeve dhe përshtatjes dhe elaborohet një program i përafërt për tipologjitë e punës potenciale. Në këtë fazë hartohen Pjesët 1, 2 dhe 3 të Listës së Kontrollit të PMMS. Pjesa 2 e Listës së Kontrollit të PMMS mund të përdoret për të përzgjedhur aktivitete tipike nga “menyja” dhe të lidhen ato me çështjet mjedisore dhe masat e zbutjes. Pastaj mbahen konsultimet publike, dhe finalizohet PMMS.
2. *Faza e planifikimit të hollësishëm dhe paraqitjes së ofertës*, duke përfshirë specifikimet dhe parallogaritjet e punimeve ndërtimore, pajisjeve, marketingut dhe të shërbimeve tjera në lidhje me nën-projektin. Të gjitha pjesët e prezantuara në mënyre tabelare të PMMS (Pjesa 1, 2 dhe 3) do të bashkëngjiten si pjesë përbërëse e dokumentacionit të ofertës dhe kontratat e punës dhe kontrata e mbikëqyrjes, në analogji me të gjitha shprehjet teknike dhe komerciale, duhet të firmosen nga palët kontraktuese.
3. *Gjatë fazës së kryerjes së punimeve* kriteret e përshtatjes mjedisore (me Listën e Kontrollit të PMMS dhe rregullat e shëndetësisë dhe sigurisë) dhe kriteret tjera kualitative zbatohen në sipërfaqen e dhënë dhe aplikimi kontrollohet/mbikëqyret nga mbikëqyrësi i sipërfaqes, që do të thotë inxhinieri mbikëqyrës ose mbikëqyrësi i projektit, të emërtuar për mbikëqyrjen e zbatimit të Listës së Kontrollit të PMMS. Masat e zbutjes në Pjesën 2 dhe plani i monitorimit në Pjesën 3 paraqesin bazën e verifikimit të përshtatjes së Kontraktuesit me dispozitat e kërkuara mjedisore.

Aplikimi praktik i Listës së Kontrollit të PMMS do të nënkuptojë pasjen dhe dokumentimin e të gjitha veçorive që janë relevante për sipërfaqen. Në pjesën e dytë, aktivitetet që do të zbatohen, do të kontrollohen sipas llojit të parashikuar të aktivitetit dhe në pjesën e tretë do të identifikohen dhe aplikohen parametrat e monitorimit (Pjesa 3), sipas aktiviteteve të prezantuara në Pjesën 2.

E tërë Lista e Kontrollit e PMMS, e plotësuar në tabelë (Pjesa 1, 2 dhe 3) për çdo lloj të punës, duhet të bashkëngjitet si pjesë përbërëse e kontratave të punës dhe si analoge me të gjitha kushtet teknike dhe komerciale, të cilat duhet të firmosen nga palët kontraktuese.

7. MASAT E ZBUTJES

Masat për shmangien dhe reduktimin/zbutjen e ndikimeve të identifikuar në mjedisin jetësor, në punëtorët dhe komunitetet, dhe aspektet sociale të nën-projektit që do të aplikohen brenda nën-projektit janë, por nuk janë të kufizuara në, si vijon më poshtë:

Shënimi adekuat i sipërfaqes së renovimit, shënimi i sipërfaqes adekuate për magazinim të përkohshëm të materialit ndërtimor në sipërfaqen e ndërtimit, sigurimi i shiriteve të paralajmërimit, gardheve dhe shënimeve, duke ndaluar kështu hyrjen e personave të papunësuar brenda shiriteve të paralajmërimit, me aplikimin e masave të sigurisë për qytetarët, makinat duhet të drejtohen vetëm nga stafi me përvojë dhe i trajnuar, me praninë e përhershme të aparateve zjarrfikëse, në rast të zjarrit ose dëmit tjetër, duke mbajtur pajisje dhe veshje mbrojtëse gjatë gjithë kohës, skele fikse dhe masa tjera për shëndetin dhe sigurinë, lëngjet e ndezshme mund të vendosen dhe të ruhen ekskluzivisht në enë të disenjuara për këtë qëllim.

Gjithë punëtorët patjetër duhet qenë të vetëdijshëm për rreziqet nga zjarri dhe masat zjarrfikëse dhe patjetër duhet qenë të trajnuar për të manovruar me aparatet zjarrfikëse, hidrantët dhe aparatet tjera që përdoren për fikjen e zjarreve, e të cilat duhet qenë në funksion.

Niveli i zhurmës nuk guxon të tejkalojë 55dB gjatë ditës dhe 45dB gjatë natës, ndërsa punët e ndërtimitarisë nuk do të zbatohen gjatë natës (orët e rinovimit 7.00 deri 19.00).

Identifikimi, klasifikimi dhe magazinimi ndaras i përkohshëm (në shporta/kontainerë mbeturinash, të shënuara qartë në një zonë të parapërcaktuar në faqen e ndërtimit në numër të mjaftueshëm) të llojeve të ndryshme të mbeturinave, të cilat mund të gjenerohen nga rinovimi dhe trajtimi i duhur i mbeturinave. Mbeturinat mund të transportohen në deponi/të procesohen vetëm nga kompani të licencuara.

Vendosja e regjimit të posaçëm të trafikut për automjetet e Kontraktuesit gjatë periudhës së rinovimit, me sinjalizimin përkatës.

Firmosja e kontratës me kompaninë e shërbimit për mirëmbajtje të rregullt, zëvendësimi i pjesëve rezervë, ndërrimet parandaluese të lubrikantëve, mirëmbajtja përkatëse (shkarkimi i gazrave dhe sigurisë, gjegjësisht, frenat, gomat, etj.) si një nga funksionet më të rëndësishme të sigurisë, etj., larja me rregull e automjeteve dhe mbajtja e vendparkimit në gjendje të pastër, zëvendësimi i ndaluar i vajit të motorit në vendparkim, për të shmangur vajin dhe ndotjen e ujërave dhe dheut, zbatimi i testit të rregullt vjetor të aprovimit gjatë regjistrimit vjetor të automjeteve.

Masat e sigurisë të përshkruara në këtë seksion janë të përgjithshme, masat e hollësishme të detyrueshme të zbutjes janë dhënë në Tabelën e Listës së Kontrollit për Masat e Zbutjes (Pjesa 3).

8. PROCEDURAT E MONITORIMIT DHE RAPORTIMIT DHE NDARJA E PËRGJEGJËSIVE

Për monitorimin e zbatimit të Listës së Kontrollit të PMMS të Kontraktuesit, mbikëqyrësi i faqes së ndërtimit, ose personi përgjegjës i emërtuar nga Përfituesi (në rastin e punimeve që nuk kërkojnë angazhimin e një inxhinieri mbikëqyrës; në tekstin e mëtejshëm: mbikëqyrësi i faqes së ndërtimit) do të punojnë me Pjesën 2 dhe 3 të Listës së Kontrollit të PMMS,

gjegjësisht, planin e monitorimit. Pjesa 2 dhe 3 zhvillohet në detajet e domosdoshme, me përkufizimin e masave të qarta të zbutjes dhe monitorimit, që mund të përfshihen në kontratat e punës, gjë kjo e cila reflekton statusin e praktikës mjedisore në faqen e punimeve dhe e cila mund të vëzhgohet/matet/kuantifikohet/verifikohet nga mbikëqyrësi gjatë punimeve.

Pjesa 3 praktikisht reflekton kriteret kryesore të monitorimit mbi masat e dhëna të zbutjes, që mund të kontrollohet gjatë dhe pas punimeve, për të siguruar konformitetet dhe në fund, për shpërblimin (hakun) e Kontraktuesit.

Masat e tilla të zbutjes përfshijnë, por nuk kufizohen në, përdorimin e Pajisjes Mbrojtëse Personale (PMP) nga punëtorët në sipërfaqe, gjenerimin e pluhurit dhe parandalimin, sasinë e ujit të shfrytëzuar dhe të shkarkuar në faqen e ndërtimit, trajtimin e ujërave të zeza, prezencën e hapësirave përkatëse sanitare për punëtorët, mbledhjen e mbeturinave të llojeve të ndryshme (prej druri, metali, plastike, mbeturina të rrezikshme, p.sh. mbetje të ngjitësve dhe ngjyrës dhe nga paketime, poçe drite), sasinë e mbeturinave, organizimi si duhet i shtegjeve të shkarkimit dhe sipërfaqet, ose rishfrytëzimi dhe reciklimi aty ku është e mundur. Veç Pjesës 3, mbikëqyrësi i faqes së ndërtimit duhet kontrolluar nëse Kontraktuesi është në harmoni me masat e zbutjes të Pjesës 2. Raportimi mbi zbatimin e praktikave duhet të përshkruhet në raportin e rregullt përpara Njesisë së Zbatimit të Projektit.

Një raport i pranueshëm i monitorimit nga Kontraktuesi ose mbikëqyrësi i faqes së ndërtimit do të ishte kushti për pagimin e plotë të shpërblimit të dakorduar me kontratë, njëjtë si kriteret teknike ose sondazhet e cilësisë. Raportimi mbi zbatimin e Listës së Kontrollit të PMMS do të bëhet në çdo tre muaj. Për të siguruar shkallën e fuqisë së performancës mjedisore të Kontraktuesit, do të futet një klauzulë përkatëse në kontratat e punës, ku do të specifikohen ndëshkimet në rast të mospërputhjes së dispozitave kontraktuese mjedisore, p.sh. në formën e mbajtjes së një proporcioni harmonizuar të pagesave deri në aplikimin e masave korrektuese dhe nën-projektit, ku madhësia e tyre varet nga ashpërsia e shkeljes së kontratës. Për rastet ekstreme, përfundimi i kontratës do të bëhet me marrëveshje.

Zbatimi i masave të përcaktuara me Listën e Kontrollit të PMMS do të monitorohet nga mbikëqyrësi/inxhinieri mbikëqyrës, Qyteti i Shkupit / Inspektori Mjedisor dhe Komunal, si dhe nga eksperti i mjedisit në kuadrin e Njesisë së Zbatimit të Projektit.

Zbatimi i masave do të respektohet përpara fillimit të punimeve, gjatë rinovimit dhe pas përfundimit të tij.

Aplikuesi(t) do të detyrohet(n) që rregullisht të dërgojë(në) raporte tremujore mbi zbatimin dhe monitorimin e masave mjedisore të zbutjes (p.sh. në formë të pasqyrës tabelare (tabelat e planit të zbutjes dhe planit të monitorimit), me një kolonë plotësuese me të cilën u jepet statusi masave, vëzhgimeve dhe komenteve, dhe monitorimi i masës (e zbatuar/jo e zbatuar, rezultatet, vëzhgimet, komentet, shqetësimet, kur, etj.).

Pjesa 1: Çështjet institucionale dhe administrative	
Vendi	Republika e Maqedonisë
Titulli i nën-projektit	Përshtatja e ofertës dhe shërbimeve në destinacionin Shkup, Kumanovë dhe rrethinë (rajoni i Bit Pazarit në Shkup) për t'u shërbyer segmenteve të identifikuara të tregut me potencial të lart
Shtirja e nën-projektit dhe aktivitetet e posaçme	Menaxhimi dhe koordinimi i nën-projektit; Përmirësimi i hapësirave të akomodimit; Aranzhimi i tarracës ekzistuese; Prokurimi i pajisjes për turizëm aktiv.
Aranzhimet institucionale (Emri dhe kontaktet)	Menaxhmenti i Projektit*
	<u>Investitori:</u> ARKA SHPKNJP Shkup Rr. E Bit Pazarit, Nr. 90/2 1000 Shkup
	<u>Koordinatori i nën-projektit:</u> Sasho Xhikovski 070 345 700 sdzikovski@hotelarka.mk
Aranzhimet e zbatimit (Emri dhe kontaktet)	Mbikëqyrja**
	Do të shënohet në një fazë të mëtejshme, pas përzgjedhjes.
Përshkrimi i faqes së ndërtimit	
Emri i faqes së ndërtimit	Rruga e Bit Pazarit, Nr. 90
Përshkruani vendndodhjen e faqes së ndërtimit, Shtojca 1: Informacionet mbi faqen e ndërtimit (numrat nga faqja e ndërtimit) <input checked="" type="checkbox"/> Po ose <input type="checkbox"/> Jo	Hoteli Arka gjendet në Rr. E Bit Pazarit, Nr. 90/2, në Komunën e Çairit të Shkupit. Hoteli është i aksesueshëm me automjetet përmes një pasazhi nga Bulevardi Kërste Misirkov dhe përmes rrugës së këmbësorëve E Bit Pazarit. Hoteli Arka është regjistruar në mënyrë përkatëse në Planin e Detajuar Urbanistik: Mavrovka, Moduli Urban: 3, Parcela 3.30 dhe gjendet jashtë zonës mbrojtëse të Bit Pazarit të Shkupit. Godina gjendet në parcelën kadastrale 8998/3, komunën kadastrale Qendër 1, dhe mban Vërtetimin e Fletë-pronës nr. 45815, komuna kadastrale Qendër 1.
Kush posedon tokën?	ARKA SHPKNJP Shkup
Përshkrimi gjeografik	Vendi: Republika e Maqedonisë Qyteti: Shkup Komuna: Çair Rajoni: Mavrovka Koordinatat: 42°00'05.8"N 21°26'19.4"E
Legjislacioni	
Identifikoni legjislacionin kombëtar dhe lokal dhe lejet që	Ligji i Ndërtimitarisë ("Gazeta Zyrtare e Republikës së Maqedonisë", Nr. 130/09, 124/10, 18/11, 36/11, 54/11, 59/11, 13/12, 144/12, 79/13, 137 / 13, 163/13, 27/14, 28/14, 42/14, 44/15, 129/15 dhe 39/16)

Lista e Kontrollit e Planit të Menaxhimit Mjedisor dhe Social

<p>i përgjigjen aktivitetit (aktiviteteve) të nën-projektit</p>	<p>Ligji i Mjedisit Jetësor (“Gazeta Zyrtare e Republikës së Maqedonisë”, Nr. 53/05, 51/05, 81/05, 24/07, 159/08, 83/09, 48/10, 124/10,51/11, 123/12, 93/13,187/13, 42/14, 44/15,129/15, 192/15 dhe 39/16)</p> <p>Rregullat e Procedurës mbi mënyrën e trajtimit të mbeturinave komunale dhe llojeve tjera të mbeturinave jo të rrezikshme (Gazeta Zyrtare e RM” Nr. 147/07);</p> <p>Lista e mbeturinave (“Gazeta Zyrtare e RM“ Nr. 100/05);</p> <p>Ligji i Menaxhimit të Ambalazhit dhe Mbetjeve nga Ambalazhi (“Gazeta Zyrtare e RM“ Nr. 161/09, 17/11, 47/11, 136/11, 6/12, 39/12 dhe 163/13);</p> <p>Ligji i Mbrojtjes nga Zhurma Mjedisore (“Gazeta Zyrtare e RM“ Nr. 79/07, 124/10 dhe 47/11);</p> <p>Ligji i Shëndetit dhe Sigurisë Profesionale (“Gazeta Zyrtare e RM“, Nr. 92/07, 136/11, 23/13 dhe 25/13)</p>
<p>Konsultimi publik</p>	
<p>Identifikoni kur / ku është mbajtur procesi i konsultimit publik dhe cilat kanë qenë vërejtjet e vepruesve të konsultuar</p>	<p>Procedura e konsultimit publik të Listës së Kontrollit të PMMS është kjo në vijim: Lista e Kontrollit të PMMS duhet të publikohet në ueb faqen e PKLR, në ueb faqen e Agjencisë së Promovimit dhe Mbështetjes së Turizmit dhe në ueb faqen e Qytetit të Shkupit ose të Qendrës së Zhvillimit të Rajonit Planor të Shkupit, ku dhe do të realizohet projekti. Dokumenti duhet të publikohet dhe të vihet në dispozicion publik për të paktën 14 ditë. Poashtu, dokumenti duhet qenë i disponueshëm në kopje të printuara në zyrën e PKLR dhe në hapësirat e hotelit. Kur lajmërohet, thirrja për komente dhe vërejtje rreth dokumenteve duhet të lëshohet duke përfshirë adresën e disponueshme elektronike dhe postale, për të dërguar shënimet. Procesverbali i konsultimit publik (komentet dhe pyetjet e grumbulluara) përmban: informacione bazë rreth vendit të konsultimit publik, listën e pjesëmarrësve dhe përmbledhjen e komenteve të pjesëmarrësve që do të përfshihen në versionin final të dokumentit.</p>
<p>Ndërtimi institucional i kapaciteteve</p>	
<p>A do të bëhet ndërtimi i kapaciteteve?</p>	<p><input checked="" type="checkbox"/> Jo ose <input type="checkbox"/> Po, nëse Po, Shtojca 2 përfshin informacione mbi ndërtimin e kapaciteteve</p>
<p style="text-align: right;">Tabela 1</p>	

Pjesa 2: Ekzaminimi mjedisor/social			
A do të inkuadrojë/përfshijë aktiviteti i faqes së ndërtimit ndonjëherë nga këto në vijim?	Aktiviteti	Statusi	Referencat plotësuese
	A. Kushtet e përgjithshme	<input checked="" type="checkbox"/> Po <input type="checkbox"/> Jo	Shikoni Seksionin A më poshtë
	B. Rinovimi i godinës	<input checked="" type="checkbox"/> Po <input type="checkbox"/> Jo	Shikoni Seksionet A dhe B më poshtë
	C. Materialet e rrezikshme ose helmuese ¹	<input checked="" type="checkbox"/> Po <input type="checkbox"/> Jo	Shikoni Seksionet A, B dhe D më poshtë
	D. Siguria e trafikut dhe këmbësorëve	<input checked="" type="checkbox"/> Po <input type="checkbox"/> Jo	Shikoni Seksionet A, B dhe E më poshtë
	E. Prokurimi i automjeteve	<input checked="" type="checkbox"/> Po <input type="checkbox"/> Jo	Shikoni Seksionin F më poshtë

Tabela 2

¹ Materiali helmues / i rrezikshëm përfshin, por nuk kufizohet në, azbestin, ngjyrat helmuese, mënjanimin e ngjyrës së grafitit, etj.

Lista e kontrollit të masave të zbutjes		
Aktiviteti	Parametri	Lista e kontrollit të masave të zbutjes
A. Kushtet e përgjithshme	Njoftimi dhe sigurimi i punëtorëve	<ul style="list-style-type: none"> • Përdorimi i detyrueshëm i pajisjes mbrojtëse personale. • Sipërfaqja është gardhuar dhe është shënuar. Ndalohet hyrja e personave të papunësuar në faqen e projektit. • Të gjitha lejet e nevojitura merren përpara fillimit të punimeve. • Të gjitha punimet do të kryhen në siguri dhe disiplinë. • Veshjet personale mbrojtëse të punëtorëve dhe pajisja janë të disponueshme në sasi të mjaftueshme dhe mbahen/përdoren gjatë gjithë kohës. • Sigurimi i shënimit përkatës dhe dërrasës informative në faqen e rinovimit. • Shënimi i faqes së ndërtimit për ruajtje të përkohshme të materialit të rinovimit afër faqes së ndërtimit. • Furnizimi i shiriteve të paralajmërimit, gardheve dhe shënimit përkatës informativ për rrezikun, rregullat dhe procedurat kryesore të cilat duhet të respektohen. • Hyrja e ndaluar e personave të papunësuar brenda shiriteve të paralajmërimit dhe gardheve aty ku/kur konsiderohet e nevojshme. • Zona përreth godinës duhet të mbahet e pastër. • Gjithë punëtorët duhet të jenë të familjarizuar me rreziqet e zjarrit dhe masat e mbrojtjes nga zjarri dhe duhet qenë të trajnuar për manovrimin e aparateve zjarrfikëse, hidrantëve dhe aparateve tjera që përdoren për fikjen e zjarreve. • Aparatet, pajisja dhe aparatet zjarrfikëse duhet çdoherë të jenë funksionale, kështu që në rast nevoje, ato të përdoren shpejt dhe me efikasitet. Çantat e ndihmës së shpejtë duhet vënë në dispozicion në faqen e ndërtimit dhe personeli duhet të trajnohet për përdorimin e saj. • Procedurat për rastet e emergjencës (përfshirë dhe derdhjet, aksidentet, etj.) janë vënë në dispozicion në faqen e ndërtimit. • Pajisja e blerë do të instalohet dhe do të përdoret me respektim të të gjitha masave të sigurisë të përcaktuara nga prodhuesi i pajisjes dhe nga praktikant më të mira.

Lista e kontrollit të masave të zbutjes		
B. Rinovimi i godinës	Cilësia e ajrit	<ul style="list-style-type: none"> • Materialet e ndërtimit duhet të mbahen të mbuluara në vende të përshtatshme, për të reduktuar shpërndarjen e pluhurit; • Automjetet, pajisja e ndërtimit dhe makinat duhet të drejtohen nga personeli me përvojë, dhe të mirëmbahen mirë dhe konform standardeve relevante për emetimet/shkarkimet; • Materialet që prodhojnë pluhur duhet të mbulohen gjatë transportimit; • Përdorimi i maskave mbrojtëse nga punëtorët në rast të lëshimit të pluhurit;
	Zhurma	<ul style="list-style-type: none"> • Niveli i zhurmës nuk guxon të tejkalojë nivelin e lejuar të zhurmës, konform ligjit ekzistues; • Monitorimi i nivelit të zhurmës duhet të kryhet gjatë punimeve ndërtimore (sipas kërkesës së inspektorit të autorizuar mjedisor); • Ndalohet kryerja e punimeve ndërtimore gjatë natës;
	Cilësia e ujit	<ul style="list-style-type: none"> • Parandalimi i derdhjeve të rrezikshme që dalin nga mbeturinat (magazini i përkohshëm i mbeturinave duhet të mbrohet nga pikimi dhe ato për mbeturinat e rrezikshme ose helmuese të ekipohen me sistem dytësor të grumbullimit, gjegjësisht, konteinerë me mure të dyfishta, ose të mbështjellura). • Në rast të shfaqjes së derdhjes së rrezikshme, largojeni anësh ose hidheni atë, pastroni faqen e ndërtimit dhe ndiqni procedurat dhe masat e menaxhimit të mbeturinave të rrezikshme. • Në rast të rrjedhjeve nga faqja e punës, që ka gjasa të jetë e ndotur me substanca të rrezikshme, ato duhet të mblidhen në faqen e punës dhe të shkarkohen në një pishinë të përkohshme të mbajtjes dhe pastaj të transportohen në një impiant të licencuar për trajtimin e ujërave të zeza.
	Menaxhimi mbeturinave	<ul style="list-style-type: none"> • Identifikimi i llojeve të ndryshme të mbeturinave në faqen e ndërtimit (dheu, rëra, shishet, ushqimet, pjesët e tubave, letra, betoni i thyer, etj.); • Kasifikimi i mbeturinave sipas Listës Kombëtare të Mbeturinave; • Transportimi dhe hedhja përfundimtare e mbeturinave të palëvizshme, të ndërtimeve dhe të atyre komunale bëhet nga një deponi e licencuar me leje të vlefshme të punës. • Mbeturinat potenciale të rrezikshme (vajrat e motorit, karburanti për automjetet) duhet të mblidhen veçmas dhe duhet të lidhet një marrëveshje me një nënkontraktues, i cili do

Lista e kontrollit të masave të zbutjes		
		<p>të ketë autorizimin e grumbullimit dhe transportimit (dhe ruajtjes së përkohshme, nëse është e përshtatshme) të mbeturinave të rrezikshme. Mbeturinat e rrezikshme do të procesohen ose do të dërgohen vetëm në impiante/deponi të procesimit me licenca efektive;</p> <ul style="list-style-type: none"> • Ndalohet djegia e mbeturinave nga ndërtimet në faqen e ndërtimit; • Konteinerët për çdo kategori të identifikuar të mbeturinave furnizohen në sasi të mjaftueshme dhe pozicionohen në mënyrë të përshtatshme; • Shtegjet e grumbullimit dhe hedhjes së mbeturinave dhe deponitë/impianetet e licencuara të procesimit do të identifikohen për të gjitha llojet kryesore të mbeturinave, që priten nga veprimet e rrëzimit dhe ndërtimit; • Mbetjet minerale (natyrale) të ndërtimit do të veçohen nga mbetjet e përgjithshme, mbeturinat organike, të lëngshme dhe kimike, me anë të klasifikimit në vetë faqen e ndërtimit, dhe përkohësisht do të ruhen në konteinerë përkatës. Varësisht nga origjina dhe përmbajtja e tyre, mbeturinat minerale do të riaplikohen në pozicionin parësor të tyre, ose do të ripërdoren. • Regjistrat e hedhjes së mbeturinave do të përditësohen rregullisht dhe do të mbahen si provë e menaxhimit përkatës, ashtu si do të disenjohen. • Kurdo që të jetë e mundur, Kontraktuesi do t'i rishfrytëzojë dhe do t'i reciklojë materialet përkatëse dhe të zbatueshme. Rreptësisht ndalohet heqja e çfarëdo lloji të mbetjeve (përfshirë dhe mbetjet organike), ose ujërat e zeza në natyrën përreth ose trupave ujore. • Grumbullimi, transportimi dhe hedhja/procesimi përfundimtar i mbeturinave komunale nga një kompani e licencuar. • Mbeturinat e ndërtimit duhet të largohen me shpejtësi nga faqja e ndërtimit dhe të ripërdoren, nëse është e mundur. • Shkrumbimi i të gjitha mbeturinave në faqen e ndërtimit ose në impiante dhe vende të palicencuara është i ndaluar.
C. Trashëgimia kulturore	Gjetjet e rastit	<ul style="list-style-type: none"> • Procedurat do jenë konform legjislacionit kombëtar për gjetjet e rastit.

Lista e kontrollit të masave të zbutjes		
dhe historike		<ul style="list-style-type: none"> Në rast se paraqiten gjetje të rastit, do të ndërpriten punimet dhe organi i autorizuar kompetent (Ministria e Kulturës dhe muzeu dhe instituti rajonal) do të informohen brenda 24 orësh; Më tej Kontraktuesi do të ndjek udhëzimet e autoriteteve kompetente dhe punimet do të rifillojnë vetëm pas marrjes së pëlqimit të tyre; Zona e punës, kampi i faqes së ndërtimit, etj. duhet të vendosen jashtë zonave të trashëgimisë dhe atyre arkeologjike; Duhet zhvilluar rritjen e kujdesit dhe ndërgjegjësimit për t'i mësuar punëtorët e ndërtimtarisë për zhgroposjet e mundshme të relikave arkeologjike;
D. Materialet e rrezikshme ose helmuese	Menaxhimi i mbetjeve nga azbesti dhe rrufepritësit e mbeturinave	<ul style="list-style-type: none"> Në qoftë se në faqen e ndërtimit gjendet azbest, inspeksioni mjedisor dhe autoritetet tjera kompetente (p.sh. MMPH) do të informohet dhe do të kërkohen udhëzime. Azbesti patjetër të mënjanohet ose të kapsulohet/lidhet si duhet. Azbesti do të mënjanohet, menaxhohet, transportohet dhe hidhet në përputhje me normat ligjore kombëtare dhe me praktikat më të mira (do të parandalohet plasja, do të spërkatet me ujë për të pastruar pluhurin, mbetjet e azbestit do të paketojnë në ambalazhe të mbyllura në mënyrë hermetike, do të magazinohen përkohësisht në hapësira të mbyllura, do të shënohen në mënyrë përkatëse në të gjithë tre gjuhët, etj.). Punëtorët që do të merren me azbestin do të mbajnë veshje mbrojtëse, respiratorë/maska adekuate (varësisht nga lloji i azbestit). Vetëm kompanitë e licencuara për menaxhimin e azbestit mund të angazhohen për këto veprime. Azbesti i mënjeluar nuk mund të rishfrytëzohet. Në rast se në faqen e ndërtimit identifikohen shufra radioaktive, do të angazhohet një kompani e licencuar për mënjanimin e tyre.
	Menaxhimi i substancave të forta dhe të lëngshme helmuese dhe të	<ul style="list-style-type: none"> Sigurimi i trajtimit si duhet i lubrikantëve, karburantëve dhe tretësve me anë të ruajtjes së sigurt dhe duke ndjekur MSDS (Të dhënat mbi sigurinë e materialeve). Magazinimi i përkohshëm në faqen e ndërtimit i të gjitha substancave të rrezikshme ose helmuese do të bëhet në konteinerë të sigurtë dhe të etiketuar me detajet e përbërjes,

Lista e kontrollit të masave të zbutjes		
	rrezikshme (përfshirë dhe mbeturinat)	<p>rekuizitet dhe informacionet rreth trajtimit.</p> <ul style="list-style-type: none"> • Të gjitha substancat e rrezikshme duhet të ruhen në një konteiner të papërshkueshëm nga uji, për të shmangur derdhjen dhe pikimin. Ky konteiner duhet patur një sistem dytësor të ruajtjes, gjegjësisht, mure të dyfishta ose ngjashëm. Sistemi dytësor i ruajtjes duhet të mos ketë plasa, duhet të jetë në mundësi të përmbajë derdhje dhe të mund të zbrazet shpejt. • Konteinerët me substanca të rrezikshme duhet të mbahen të mbyllura, përveç kur futen ose mënjanoen materiale/mbeturina. Ato nuk guxon të manovrohen, të hapen ose të ruhen duke shkaktuar pikimin e tyre. • Konteinerët që mbajnë mbetje të ndezshme, të rrezikshme ose reaktive duhet të vendosen të paktën 15 metra larg nga prona e sipërfaqes dhe të paktën 30 metra larg nga vija e ujit. • Mbeturinat e rrezikshme do të grumbullohen, transportohen dhe do të hidhen nga një kompani e licencuar, e kontraktuar nga Kontraktuesi i punimeve. Mbeturinat transportohen me bartës posaçërisht të licencuar dhe hidhen brenda një hapësire të licencuar. Konteinerët për të gjitha llojet e mbeturinave të parashikuara (dhe ato shfaqëse) të rrezikshme në sipërfaqe, duhet të jenë të disponueshme dhe të shënohen si duhet (emri dhe kodi kryesor i përcaktuar për mbeturinën në fjalë). • Nuk do të përdoret ngjyra e grafitit, azbesti ose materialet tjera që janë të rrezikshme për shëndetin e njeriut.
E. Siguria e këmbësorëve dhe trafikut		<ul style="list-style-type: none"> • Komunitetet lokale (nëse do të ketë të tilla) duhet t'u komunikohen rregullat alternative të trafikut përgjatë punimeve. Shenjat rrugore, shenjat paralajmëruese, barrierat dhe diversionet e trafikut: faqja e ndërtimit do të jetë qartë e dukshme dhe do të bëhet paralajmërimi publik për të gjitha rreziqet potenciale. • Sigurimi i sigurisë së këmbësorëve. Theks i veçantë në sigurinë e fëmijëve dhe të rinjve për shkak të llojit të vizitorëve (gardhimi i faqes së ndërtimit, vendosja e korridoreve të sigurta, rregullimi manual i trafikut në orët e pikut, etj.). • Menaxhimi aktiv i trafikut, i zbatuar nga stafi i trajnuar dhe i dukshëm në faqen e

Lista e kontrollit të masave të zbutjes		
		<p>ndërtimit.</p> <ul style="list-style-type: none"> • Sigurimi i aksesit të sigurt dhe të vazhdueshëm në hapësirat e zyrës, dhe vendbanimeve gjatë aktiviteteve të rinovimit, nëse godinat mbeten të hapura për publikun. • Vendosja e sinjalizimit dhe shenjave vertikale në fillim të faqes së rihabilitimit; • Furnizimi dhe vendosja e shiriteve të përshtatshme të paralajmërimit. • Ndalimi i hyrjes së personave të papunësuar përbrënda gardhit. • Dërrasat dhe porta e vendosur nuk guxon të ngatërrohen me sigurinë dhe dukshmërinë e trafikut. • Përshtatja e orëve të punës me strukturën e trafikut lokal, p.sh. shmangia e aktiviteteve kryesore të transportit gjatë orëve të pikut ose gjatë kohës së lëvizjes së bagëtisë.
F. Prokurimi i automjeteve	Mirëmbajtja e papërshtatshme ose mungesa e saj mund të rrisë rreziqet për mjedisin dhe profesionin dhe rreziqet për shëndetin e të gjithë qytetarëve	<ul style="list-style-type: none"> • Firmosja e kontratës me kompaninë e shërbimeve për mirëmbajtje të rregullt, zëvendësimi i pjesëve rezervë, ndërrimet parandaluese të lubrikantëve, mirëmbajtja e përshtatshme e gomave si një nga funksionet më të rëndësishme për sigurinë, etj. • Larja e rregullt e automjeteve dhe mbajtja e vendparkimit në gjendje të pastër. • Ndalimi i zëvendësimit të vajit të motorit në vendparkim, për të shmangur ndotjen e ujërave dhe dheut nga vajrat. • Zbatimi i testit të rregullt të aprovimit gjatë regjistrimit vjetor të automjeteve.

Tabela 3. Lista e Kontrollit për masat e zbutjes

Pjesa 3: Plani i Monitorimit							
Faza	Çka (Do të monitorohet parametri?)	Ku (Do të monitorohet parametri?)	Si (Do të monitorohet parametri?)	Kur (Do të përcaktohet frekuenca / ose vazhdimësia?)	Përse (Do të monitorohet parametri?)	Kostoja (Nëse nuk është përfshirë me buxhetin e projektit)	Kush (Është përgjegjës për monitorimin?)
Gjatë përgatitjes së aktivitetit	Të gjitha lejet e kërkuara janë marrë përpara fillimit të punimeve	Në organet e Qytetit	Inspektimi i të gjitha dokumenteve të kërkuara	Përpara fillimit të punimeve	Për të siguruar aspektet juridike të aktiviteteve të riabilitimit	/	Kontraktuesi; Mbikëqyrësi i punimeve të ndërtimitarisë; Inspektori i ndërtimitarisë, NJZP - PKLR
	Janë njohtuar institucionet publike dhe relevante	Në hapësirat e Kontraktuesit	Inspektimi i të gjitha dokumenteve të nevojshme	Përpara fillimit të punimeve	Për të siguruar ndërgjegjësimin publik	/	Kontraktuesi; Mbikëqyrësi i punimeve të ndërtimitarisë;
	Masat e sigurisë për punëtorët, të punësuarit dhe vizitorët	Në faqen e ndërtimit	Kontrollimet dhe raportimi i dukshëm	Përpara fillimit të punimeve	Për të parandaluar rreziqe për shëndetin dhe sigurinë – lëndime mekanike dhe për të siguruar akses dhe lëvizshmëri të sigurt	/	Kontraktuesi, Mbikëqyrësi
Gjatë zbatimit të aktivitetit	Trafiku i sigurt	Në faqen e ndërtimit	Kontrollimet dhe raportimi i dukshëm	Gjatë dërgimit të pajisjes	Për të siguruar trafikun e koordinuar	/	Kontraktuesi, Mbikëqyrësi
	Siguria e punës	Në faqen e ndërtimit	Kontrollimet dhe raportimi i dukshëm Inspektime të paparalajmëruara gjatë punës	Kontrollet e paparalajmëruara gjatë punës	Për të parandaluar rreziqe për shëndetin dhe jetën – lëndime mekanike dhe për të siguruar akses dhe lëvizshmëri të sigurt	/	Kontraktuesi

Pjesa 3: Plani i Monitorimit							
Faza	Çka <i>(Do të monitorohet parametri?)</i>	Ku <i>(Do të monitorohet parametri?)</i>	Si <i>(Do të monitorohet parametri?)</i>	Kur <i>(Do të përcaktohet frekuenca / ose vazhdimësia?)</i>	Përse <i>(Do të monitorohet parametri?)</i>	Kostoja <i>(Nëse nuk është përfshirë me buxhetin e projektit)</i>	Kush <i>(Është përgjegjës për monitorimin?)</i>
	Terreni është organizuar mirë: gardhe, paralajmërime, vendosja e shenjave.	Në faqen e ndërtimit	Inspektimi	Kontrollimet e paparalajmëruara gjatë punës	Për të parandaluar aksidente /	/	Kontraktuesi, Mbikëqyrësi
	Grumbullimi, transportimi dhe mbeturinat e rrezikshme (nëse ka të tilla)	Në një vend të përkohshëm të sigurt në faqen e ndërtimit në konteinerë të veçuar të mbeturinave	Inspektimi i listave të transportit dhe kushtet e hapësirës së magazinës	Përpara transportimit të mbeturinave të rrezikshme (nëse ka të tilla)	Për të përmirësuar menaxhimin e mbeturinave në nivelin lokal dhe kombëtar/ Mbeturinave të rrezikshme nuk do të hidhen në asnjë deponi	/	Një kompani e autorizuar për grumbullimin dhe transportimin e mbeturinave të rrezikshme (nëse ka të tilla), Inspektori i Autorizuar Mjedisor, Inspektori i Ndërtimeve, VM i PKLR
	Grumbullimi, transportimi dhe hedhja përfundimtare e mbeturinave të forta	Në dhe përreth terrenit	Monitorimi dhe inspektimi i dukshëm i listave të transportit të Kontraktuesit	Niveli ditor pas grumbullimit dhe transportimit të mbeturinave të forta	Për të mos lënë mbeturinat e forta në faqen e ndërtimit dhe për të shmangur ndikimin negativ për mjedisin lokal dhe për shëndetin e banorëve lokalë	/	Kontraktuesi; Mbikëqyrësi i punimeve ndërtimtare; Një Inspektor i Autorizuar Mjedisor, Një Inspektor i Ndërtimeve, EM i PKLR

Pjesa 3: Plani i Monitorimit							
Faza	Çka <i>(Do të monitorohet parametri?)</i>	Ku <i>(Do të monitorohet parametri?)</i>	Si <i>(Do të monitorohet parametri?)</i>	Kur <i>(Do të përcaktohet frekuenca / ose vazhdimësia?)</i>	Përse <i>(Do të monitorohet parametri?)</i>	Kostoja <i>(Nëse nuk është përfshirë me buxhetin e projektit)</i>	Kush <i>(Është përgjegjës për monitorimin?)</i>
	Parametrat e ndotjes së ajrit nga pluhuri, çështje e posaçme	Në dhe përreth terrenit	Zgjedhja e mostrave nga një agjencie të autorizuar	Sipas ankesës ose gjetjes negative nga inspektimi	Për të siguruar se nuk do të ketë emetime të tepërta gjatë punimeve	/	Kontraktuesi
	Niveli i zhurmës dhe vibracioneve	Në dhe përreth terrenit	Monitorimi i nivelit të zhurmës me dB (me pajisje të përshtatshme)	Sipas ankesës ose gjetjes negative nga inspektimi	Për të përcaktuar nëse niveli i zhurmës është mbi ose nën nivelin e lejueshëm të zhurmës	/	Kontraktuesi; Një kompani e akredituar për matjen e nivelit të lajmëruar nga Kontraktuesi; Inspektori i autorizuar mjedisor, Inspektori i Ndërtimeve, VM i PKLR
Gjatë Fazës operative	Menaxhimi i mbeturinave	Në dhe përreth terrenit	Mbeturinat janë grumbulluar, klasifikuar dhe magazinuar në mënyrë të përshtatshme	Në bazë ditore	Për të parandaluar grumbullimin e mbeturinave	E ndryshueshme dhe nuk është përfshirë me buxhetin e projektit	Një kompani e autorizuar për grumbullimin e mbeturinave
							Tabela 4

SHTOJCA E LISTËS SË KONTROLLIT TË PMMS

Shtojca 1: Informacionet mbi sipërfaqen (numrat e marra nga hapësira)



 - Hotel Arka / Хотел Арка



Shtojca 2: Mendimi i MMPH

	<p>Република Македонија Министерство за животна средина и просторно планирање</p>	 <p>МКД СЕРТИФИКАТ МКС EN ISO 9001:2009</p>
	<p>Архивски број: 11-4186/2</p> <p>Дата: <u>09.11.2018</u></p> <p>ДО: <input checked="" type="checkbox"/> ХОТЕЛ АРКА ДООЕЛ Ул.Битпазарска бр. 90/2 1000 Скопје</p> <p>ПРЕДМЕТ: Доставување на мислење</p> <p>ВРСКА: Ваш број 03-467 од 09.07.2018 година</p> <p>Почитувани,</p> <p>Во прилог на овој допис Ви доставуваме Мислење по ваше Известување за намера, кое се однесува за проект:Подобрување на постојните сместувачки капацитети, амбиентално уредување на постоечката тераса и набавка на опрема за активен туризам.</p> <p>Со почит,</p>	<p>Република Македонија Министерство за животна средина и просторно планирање</p> <p>Бул."Гоце Делчев" бр.18, 1000 Скопје, Република Македонија Тел. (02) 3251 400 Факс. (02) 3220 165 Е-пошта: infoeko@moepp.gov.mk Сајт: www.moepp.gov.mk</p>
	<p>МИНИСТЕР Sadulla Duraki</p>  	
	<p>Изработил: Благој Ѓоргиев  Контролирал/Согласен: Александар Петковски Директор на Управа за животна средина Xhezmi Saliu </p>	



Република Македонија
Министерство за животна средина
и просторно планирање



Архивски број: 11-4186/2

Дата: 09.11.2013

Почитувани,

Во врска со вашето Известување за намера, со цел аплицирање на проект: Локална и регионална конкурентност (ПЛРК), подржана од ЕУ и Светска банка, кое се однесува за проект: Подобрување на постојните сместувачки капацитети, амбиентално уредување на постоечката тераса и набавка на опрема за активен туризам, Управата за животна средина при Министерството за животна средина и просторно планирање Ви го доставува следното:

Република Македонија
Министерство за
животна средина
и просторно
планирање

Бул. "Гоце Делчев" бр.18,
1000 Скопје,
Република Македонија
Тел. (02) 3251 400
Факс. (02) 3220 165
Е-пошта:
infoeko@moepp.gov.mk
Сајт: www.moepp.gov.mk

МИСЛЕЊЕ

Согласно Законот за животна средина (Службен весник на Република Македонија бр.53/2005, 81/2005, 24/2007, 159/2008, 83/2009, 48/2010, 124/2010, 51/2011, 123/2012, 93/2013, 42/2014, 44/2015 129/2015 и 39/2016), и Уредбата за определување на проектите и за критериумите врз основа на кои се утврдува потребата за спроведување на постапката за оцена на влијанијата врз животната средина (Службен весник на Република Македонија бр. 74/2005, 109/2009 и 202/2016), Уредбата за дејностите и активностите за кои задолжително се изработува Елаборат, а за чие одобрување е надлежен органот за вршење на стручни работи од областа на животната средина (Службен весник на Република Македонија бр.36/2012) и Уредбата за дејностите и активностите за кои задолжително се изработува елаборат, а за чие одобрување е надлежен градоначалникот на општината, градоначалникот на градот Скопје и градоначалникот на општините во градот Скопје (Службен весник на Република Македонија бр.32/2012), за горенаведениот проект **не треба** да се изготвува Елаборат за заштита на животна средина и не треба да се води постапка за оцена на влијанието на проектот врз животната средина.

Со почит,

Директор на
Управа за животна средина
Xhezmi Saliu

Изработил: Благој Ѓоргиев
Контролирал/Согласен: Александар Петковски